



Ynys Môn

THE ISLE OF

Anglesey

ALLES ÜBER
ANGLESEY

www.visitanglesey.co.uk
www.croesomon.co.uk



SCHLÜSSEL

	Naturschönheiten		Natural Attractions
	Vogelbeobachtung		Circular Walks
	Wassersport		Sea Fishing
	Seefischerei		Freshwater Fishing
	Frischwasserangeln		

	Picknickplatz		Airfield
	Flughafen		Seaside Award
	Flugfeld		European Blue Flag & Seaside Award
	Seaside Award		Public Conveniences
	Blaue Flagge & Seaside Award		
	Öffentliche Toiletten		

Ynys Môn THE ISLE OF Anglesey

Willkommen auf Anglesey

Auf Anglesey können Sie komplett abschalten. Entspannen Sie sich, genießen Sie unsere Gastfreundschaft, unsere spektakuläre Küste, entdecken Sie, wo Sie unsere kleinen Strässchen und Wege hin- führen. Anglesey hat mit seinen Events, Sehenswürdigkeiten und Outdooraktivitäten sowie seiner fantastischen Landschaft für die ganze Familie etwas zu bieten.

Die Karte hier ist dazu da, Ihnen dabei zu helfen, sich auf unserer Insel zurechtzufinden. Sollten Sie weitere Informationen benötigen, schauen Sie bitte auf visitanglesey.co.uk

Welcome to the Isle of Anglesey

Anglesey is a place where you can get away from it all. Relax, enjoy the hospitality and lose yourself in the islands winding lanes or on its spectacular coast. There's also plenty to do for all the family with events, attractions and outdoor activities all set in beautiful scenery.

The map is here to help you find your way around the island if you would like any more information log on to visitanglesey.co.uk



- | | | | |
|--|----------------------|--|----------------------------|
| | Strand | | Beach |
| | Parkplatz | | Car Park |
| | Bootslipanlage | | Slipway |
| | Rettungsbootstation | | Lifeboat Station |
| | Touristeninformation | | Tourist Information Centre |
| | Alte Monumente | | Ancient Monuments |

- | | | | |
|--|--|--|------------------------------------|
| | Regionaler Radweg | | Rural Cycle Route |
| | Radfernweg | | National Cycle Route |
| | Gebiet von außerordentlicher Schönheit | | Area of Outstanding Natural Beauty |
| | Bahnhof | | Train Station |
| | Sehenswürdigkeiten | | Attractions |

‘Inseln können ein Leben verändern!.’

Ihre Lage machen Inseln zu etwas ganz Besonderem. Vielleicht ist dies ja auch der Grund dafür, dass Sie die Isle of Anglesey – auf Walisisch Ynys Môn – besuchen möchten oder Sie vielleicht bereits sogar vor Ort sind.

Nehmen wir mal an, Sie befinden sich schon auf unserem Boden bzw. Sand: Was stellen Sie dort am besten als erstes an? Gute Frage! Zwar ist unsere Insel nicht besonders groß, doch scheinen sich Zeit und Raum – in etwa wie in der Zeitmaschine der britischen Science-Fiction-Serie Doctor Who - zu verändern, sobald Sie die Menai-Straße überquert haben.

Anglesey ist weit davon entfernt, Ihnen die übliche, langweilige Liste an Sehenswürdigkeiten zu bieten. Das ist nicht unser Stil. Wir wissen, dass Sie gerne Ihren Forscherdrang ausleben, sich inspirieren lassen. Wir wissen, dass Sie gerne aktiv sind, das Abenteuer lieben, wenig bekannte Plätze kennenlernen und außergewöhnliche Erfahrungen machen möchten. Daher haben wir dies alles bei der Zusammenstellung unseres Reiseführers Alles über Anglesey berücksichtigt!

Dabei haben wir sehr viele verschiedene Ideen, die Ihnen zeigen, wie man die Schönheit unserer Strände, Spaziergänge und Wassersportarten am besten genießen kann. Wir verraten Ihnen auch so manch sorgfältig gehütetes Geheimnis, so z. B. wo sich unsere Lieblingsplätze befinden, wie Sie in unsere Geschichte eintauchen und was Sie an einem Regentag unternehmen können. Wir geben Ihnen Tipps für das Beobachten unserer Tierwelt und sagen Ihnen mit unserer frischen und unterhaltenden Art, welche unsere Insel insgesamt prägt, was es bei uns alles völlig umsonst zu erleben gibt.

Viel Spaß beim Lesen!

Anglesey wird Ihnen gefallen, da sind wir uns ganz sicher.



INHALT

Damit sollten Sie rechnen	4
Das muss sein	6
Für Beach Boys (und Girls)	10
Für Abenteuerlustige	14
Wenn Sie's nass mögen (zumindest ab und zu...)	18
Für Landratten	22
Für Familien	26
Für Zeitreisende	30
Wenn Ihnen der Sinn nach Grün steht	34
Für Wanderer	38
Für Regentage	42
Für Fotografen	46
Für Forscher	50
Kunst, Handwerk und Shoppen	54
Für leckeres Essen	58
Unsere Tierwelt	62
Für ruhigere Zeiten	66
Festivals und Events	70
Auf einen Blick	74
Gut unterkommen	78
Nützliches Wissen	80

DAMIT SOLLTEN
SIE RECHNEN



Anglesey in Zahlen: eine Insel voller sehenswerter Orte und Dinge, die man unternehmen kann.

Mit **143** denkmalgeschützten Monumenten auf einer nur **444** Quadratkilometer großen Insel ist man an Geschichte auf Anglesey immer ganz nah dran. Unsere uralten Menhire, Grabkammern und keltischen Oppida lassen Sie in eine Jahrtausendealte Geschichte eintauchen.

Zwei sind besser als nur eine! Auf Ihrem Weg zu uns haben Sie entweder die **417 Meter** lange, im Jahr **1826** eröffnete Menai-Brücke oder die **461 Meter** lange Britannia-Brücke überquert.

Bis zum South Stack Lighthouse, einem herrlichen Leuchtturm, müssen **Sie 400** Stufen hinaufsteigen. Die Belohnung für Ihre Mühen sind ein einmaliger Blick auf unsere Felsenküste sowie die Entdeckung unzähliger Seevögel.

Der Name des Dorfes Llanfairpwllgwyngyll-gogery-chwyrn-drobwl-llan-tysilio-gogo-goch, mit dem man sich so richtig die Zunge brechen kann, besteht aus insgesamt **58 Buchstaben**. Es handelt sich dabei um den längsten Ortsnamen in Europa, dem man aber auch zu Llanfair PG abkürzen kann.

Wer gerne wandert, kann Angleseys **201 Kilometer** langen Küstenwanderweg erkunden. Keine Angst, man muss ihn nicht an einem Stück hinter sich bringen. Wir haben ihn für Sie in diesem Führer in **12** mundgerichtete Bissen unterteilt.

Die Klippen unserer schroffen Küste sowie die Felsbrocken und Steine in unserem Landesinneren blicken auf eine Geschichte zurück, die ganze **1 800 Millionen** Jahre alt ist, und zählen somit zu den ältesten in Großbritannien.

An der engsten Stelle der Menai-Straße trennen Anglesey nur **400** Meter vom Festland, was nicht besonders viel ist, unsere Insel aber trotzdem zu einem ganz besonderen Platz werden lässt.

Das köstliche Halen Môn Anglesey Meersalz kann man weltweit in mehr als **22 Ländern** genießen. Um mehr darüber zu erfahren, schauen Sie doch einfach mal in das für **£1.25** Millionen erbaute Tŷ

Halen Môn Besucherzentrum in Brynisiencyn.

In den Parks, Gärten und Wäldern der Insel leben etwa **700** Eichhörnchen mit einer roten Fellfarbe – so viele wie nirgendwo sonst in Wales.

Bei dem **220 Meter** hohen Holyhead Mountain handelt es sicher nicht um den höchsten Berg der Welt, jedoch hat man von seinem Gipfel aus einen spektakulären **360°-Blick**.

In der Cemlyn Bay nisten jeden Sommer mehr als **1000** Brandseeschwalbenpaare, was in etwa **10 Prozent** der gesamten Brutpopulation im Vereinigten Königreich ausmacht.

Abenteuerlustige Unterwasserforscher finden in unseren Küstengewässern rund **1200 Schiffswracks**. Gehen auch Sie einmal auf Tauchgang und entdecken Sie - beginnend von Yachten aus dem **17. Jahrhundert** bis zu zwei U-Booten aus dem Zweiten Weltkrieg - alle möglichen Schiffe.

www.visitanglesey.co.uk
www.discoveranglesey.com



Die nächsten paar Seiten sind voller Ideen für Leute, die für einen oder mehrere Tage, ein Wochenende oder eine ganze Woche nach Anglesey kommen. Dabei geben wir Ihnen nur eine kleine Kostprobe von dem, was Sie auf unserer Insel tatsächlich erwartet. Mehr ist auf nur vier Seiten leider nicht möglich. Sollten Sie nach diesem Appetithäppchen Lust auf mehr bekommen haben und schauen wollen, was man auf Anglesey noch so alles besichtigen und unternehmen kann, lesen Sie bitte ab Seite 10 weiter.

FÜR EINEN TAGESAUSFLUG

Um das meiste aus Ihrem Tag herauszuholen, sollten Sie bereits mit den Hühnern aufstehen. Bei ihrer ersten Station handelt es sich um das hübsche Hafenstädtchen Beaumaris. Bevor Sie Beaumaris Castle, eine

von Wales' berühmtesten mittelalterlichen Festungen, welche sich schon immer durch Wassergräben und steinerne Umwehrungen bestens zu schützen verstand, besichtigen, dürfen Sie sich aber ruhig erst einmal einen Kaffee in der Castle Street genehmigen.

Damit Sie etwas Sand unter die Füße bekommen, geht es dann anschließend nach Benllech sowie zur Red Wharf Bay. Anglesey umgibt eine Küste, die als Area of Outstanding Natural Beauty (Gebiet von außerordentlicher natürlicher Schönheit) besonderen Schutz genießt. Wie Sie in dem bei Familien beliebten Benllech sowie auf den weitläufigen, mit Wildlife gesegneten Sandstränden der Red Wharf Bay sehen werden, haben Sie es dort sowohl mit Quantität als auch mit Qualität zu tun. Vergessen Sie nicht, Eimer, Schaufeln und Ferngläser einzupacken!



www.visitanglesey.co.uk

Schauen Sie am frühen Nachmittag in Oriel Ynys Môn in Llangefni vorbei. Auch wenn Sie nicht die Zeit haben, ganz Anglesey kennenzulernen, so bietet Ihnen dieses tolle Museum doch einen Überblick über Geschichte, kulturelles Erbe, Geologie, Fauna und Kunst. Und einen guten Kaffee gibt es dort übrigens auch.

Natürlich haben Sie auch Zeit dazu, das zu tun, was bei uns jeder Gast macht: sich neben dem Ortsschild von Llanfair PG (nein, wir schreiben das nicht nochmal aus...) fotografieren zu lassen. Auch etwas Shoppen bei James Pringle Weavers, einem der größten Einkaufszentren in Wales mit Kunsthandwerk und Kleidung, können Sie in Ihrem Zeitplan noch bequem unterbringen.

Für ein Wochenende

Wenn Sie am Wochenende oder unter der Woche zweimal bei uns übernachten, dann nehmen Sie sich einfach das Programm für Tagesausflügler vor und fügen noch die folgenden Punkte hinzu. (Eine bestimmte Reihenfolge schlagen wir Ihnen dazu nicht vor, da diese auch von Ihrem ganz persönlichen Standort auf der Insel abhängig ist.)

Anglesey Sea Zoo in Brynsiencyn entführt Sie in unsere Unterwasserwelt mit ihrer reichhaltigen Fauna und Flora.

Cemaes, der nördlichste Küstenort der Insel auf einer rauen Landzunge mit Sandstrand und einer steinernen Hafenmauer.

Plas Newydd House and Gardens, ein elegantes Herrenhaus mit Park in der Nähe

von Llanfair PG, das dem National Trust gehört und allerlei Schätze, wie z. B. ein gigantisches Wandgemälde von Rex Whistler, beherbergt.

Newborough und sein weitläufiger Strand in Waldnähe mit Platz und Sand im Überfluss.

South Stack Lighthouse, der Leuchtturm mit Aha-Erlebnis, der als einer der Symbole der Insel gilt.

Für eine Woche

Wenn Sie die Orte in diesem Abschnitt zu denen für Tagesausflügler und Wochenendbesucher hinzufügen, können Sie unsere Insel so richtig gut kennenlernen. (Die genaue Planung der Ihnen zur Verfügung stehenden Tage überlassen wir wieder Ihnen.)

Amlwch, ein hübscher, kleiner Hafen, von dem aus in früheren Zeiten weltweit am meisten Kupfer exportiert wurde. Woher das Kupfer kam, können Sie sich anschauen, indem Sie den nahegelegenen Parys Mountain besuchen, einen gespenstischen Ort, von dem man meinen könnte, dass er Teil eines Science-Fiction-Films ist.

The Anglesey Coastal Path, der spektakuläre Küstenwanderweg mit seinen insgesamt 201 Kilometern. Der markierte Weg hält für Sie wirklich auf jedem Kilometer Highlights bereit: Holyhead Mountain, Llandwyn Island, Cemlyn Nature Reserve, das Kloster von Penmon.

Barcoliad y Gawres, ein spektakulärer Tumulus mit Steinornamentik, liegt in der Nähe von Rhosneigr und ist eines der vielen prähistorischen Monumente der Insel.

Das Dingle-Naturrestivat Llangefni ist einfach nur herrlich. Auf seinen Pfaden

wandern Sie durch Wald und an Flussläufen entlang, die zu jeder Jahreszeit interessant und besonders schön sind.

Die **Foel Farm**, ein Bauernhof in Brynsiencyn, ist ein beliebtes Ausflugsziel für Familien, die hier ganz viel Spaß haben.

Das **Halen Môn Anglesey Sea Salt**, das bekannte Meersalz, ist in der ganzen Welt berühmt. Das Besucherzentrum in Brynsiencyn weilt Sie in alle seine Geheimnisse ein. Holyhead ist unsere größte Stadt und mit ihrem dynamischen Hafen sehr geschicht strächtigt.

Lligwy Beach wiederum gehört zu den zehn besten Picknickplätzen am Meer in Großbritannien. Packen Sie ein paar Leckerbissen ein und finden Sie heraus warum.

Llyn Alaw ist unser breitester See und bei Spaziergängern, Vogelkundlern, begeisterten Fischern und Leuten, die gerne picknicken, sehr beliebt. Anglesey bietet Ihnen viel mehr als nur Meer!

Die **Llynnon Mill** in Llanddeusant ist die letzte noch funktionierende Windmühle auf der Insel und erinnert an jene Zeiten, in denen Anglesey der „breadbasket of Wales“ (Brotkorb von Wales) genannt wurde.

Menai Bridge, die Stadt, die ihren Namen von der weltweit ersten Kettenbrücke aus Eisen hat. Über diese Brücke sowie über die benachbarte Britannibrücke können Sie im Thomas Telford Centre mehr herausfinden.

Die **Menai-Straße**, auf der Sie Anglesey und Nordwales von einem ganz anderen Blickwinkel aus sehen können, während Sie mit einem schnellen Rennboot über das Wasser düsen.

Die **Newborough Warren National Nature Reserve**, ein Naturreservat, ist eine unvergessliche Mischung aus Sanddünen, Wattland, Salzwiesen und einem Frischwassersee. Wie an vielen anderen Orten auf Anglesey kann man auch hier das ganze Jahr über Tiere beobachten.

Pili Palas in Menai Bridge ist das farbenfrohe Zuhause von Schmetterlingen, Vögeln und vielen anderen Tierarten.

Bei **Plas Cadnant** handelt es sich um einen zauberhaften Garten über der Menai-Straße, der seit neuestem wieder in seinem ganzen Glanz erstrahlt.

Porth Wen an der Nordküste ist ein alter, verlassener, seltsam schöner Hafen mit Ziegelwerk. Einer unserer vielen Geheimtipps! Also unbedingt anschauen

Rhosneigr, ein hübsches kleines Seaside-Resort, ist der Inbegriff unserer gemütlichen Küste, die so herrlich zum Entspannen einlädt.

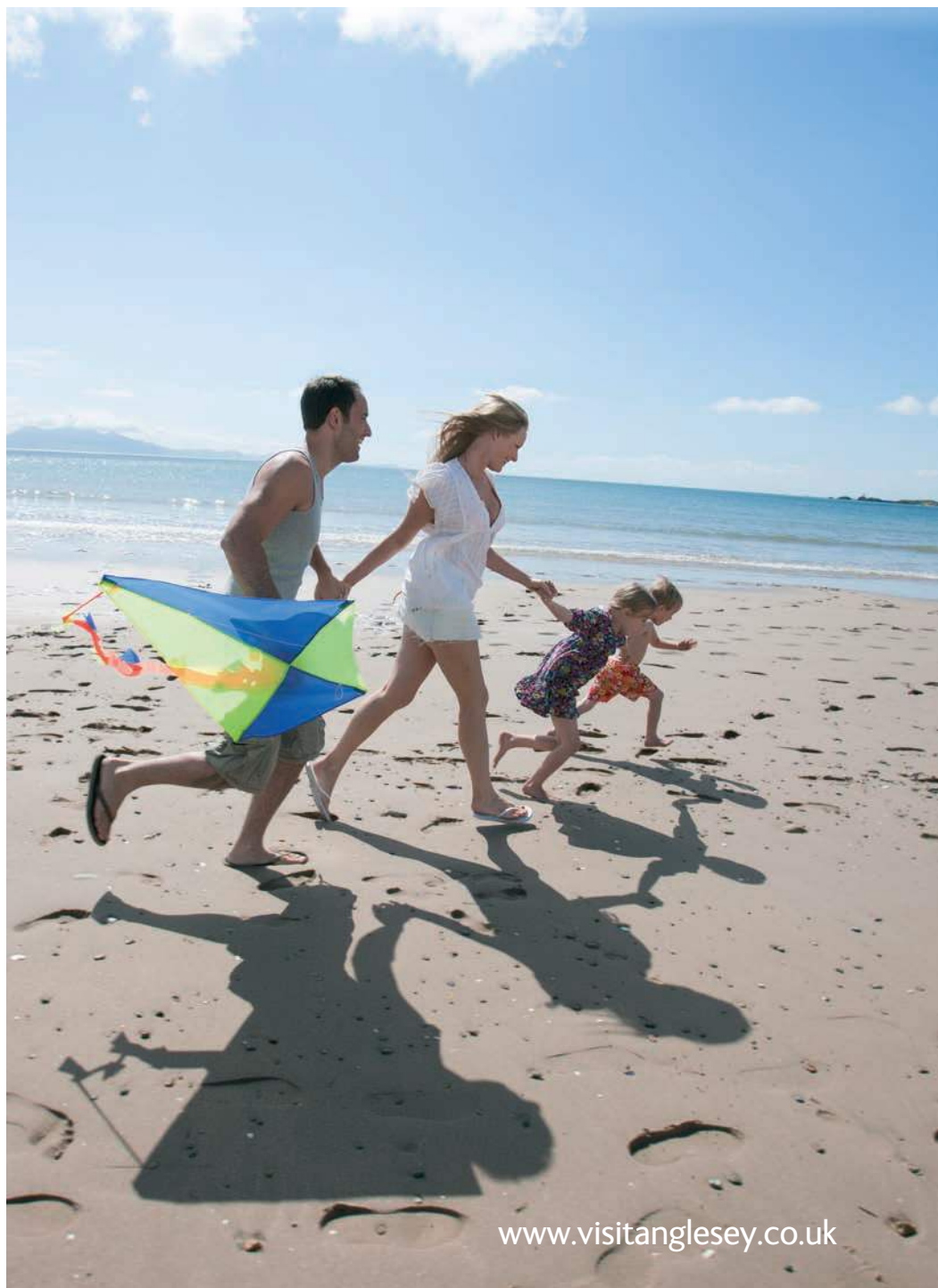
Wassersportarten, wie Kitesurf und Stehpaddeln, kann an der Westküste, z. B. in Rhosneigr und in der Trearddur Bay, nachgegangen werden.

Geben Sie Ihrem Forscherdrang nach

Bei den vorher erwähnten Plätzen handelt es sich nur um Beispiele für die vielen schönen und faszinierenden Orte, die Ihnen Anglesey zu bieten hat. Mit Hilfe der weiteren Informationen auf den nächsten Seiten können Sie sich selbst – ganz nach Ihren eigenen Wünschen und Vorlieben – Tagesausflüge zusammenstellen.

www.visitanglesey.co.uk
www.discoveranglesey.com





FÜR BEACH BOYS (UND GIRLS)

Benllech

Benllech ist das Paradebeispiel für einen britischen Strand und gehört bei Familien zu den beliebtesten Spots. So bieten weite Sandstrände viel Platz für Beachspiele, während das flach abfallende Ufer für jedes Alter geeignet ist. Auch einen Laden und ein Café gibt es hier, so dass Sie sich auch jederzeit ein erfrischendes Eis gönnen können. Eimer und Schaufel nicht vergessen!

Cemaes Bay

In dem hübschen Hafenörtchen in der Cemaes Bay warten gleich zwei wundervolle Strände auf Sie: Traeth Mawr und Traeth Bach (Big Beach und Little Beach), die von einer felsigen Landzunge voneinander getrennt sind. Sie haben es sich vielleicht schon gedacht: Der größere der beiden Strände ist Traeth Mawr. Bei Familien ist er wegen seines feinen Sandes, seiner Felsenpools und einer Höhle, die man erkunden kann, sehr beliebt. Traeth Bach ist aber durchaus auch einen Besuch wert und bietet Ihnen etwas mehr Ruhe als sein größerer Nachbar.

Llanddona

Llanddona befindet sich in einer herrlich abgelegenen Lage am östlichsten Ende der Red Wharf Bay. Außer wenn Sie zu Fuß vom Küstenwanderweg kommen, müssen Sie erst einen engen, steilen Weg

nehmen, um zu diesem Sandstrand zu gelangen. (Die Mühe lohnt sich!) Für Badende, Paddler, Spaziergänger, kleine Piraten... ideal sowie ein toller Spot zum Fischen und – aufgrund der dort vorhandenen Brise – auch für Windsurfer.

Llanddwyn

In Llanddwyn erwarten Sie jede Menge Strandkabinen, Dünen und ein feiner Sandstrand, der zum Bauen von Burgen, zum Sonnenbaden und Spielen einlädt. Daneben besteht auch die Möglichkeit, Llanddwyn Island zu erkunden. Diese raue Felsnase ist zu Fuß in der Regel gut zu erreichen und beherbergt neben einem weißen Leuchtturm auch die Ruinen der St Dwynwen's Church. Llanddwyn Island ist Teil des Naturschutzgebietes Newborough Nature Reserve und bietet eine spektakuläre Sicht auf die Menai-Straße sowie auf Snowdonia..

Lligwy

Die vorherrschende Farbe im malerischen Lligwy, das sich im Osten der Insel in der weitläufigen Dulas Bay befindet, ist Blau. Zwar findet man auf ganz Anglesey einen weiten Himmel und ein großartiges Meerespanorama, hier jedoch ist beides einfach sagenhaft, verbinden sich in Lligwy doch Ozean und Horizont zu einer scheinbar grenzenlosen Weite. Mindestens genauso schön stellt sich das Festland mit

Um an einen tollen Strand zu gelangen, hat man es auf Anglesey nicht weit. Egal, ob Sie auf der Suche nach kilometerlangen Sandstränden, Felsenpools, Surfplätzen oder absolut abgelegenen Buchten zum Entspannen sind, auf unserer Insel ist für jeden Geschmack etwas dabei.

seinen Felsenpools, Dünen und seinem riesigen Sandstrand, der ganzjährig viel Platz bietet, dar.

Red Wharf Bay

Manchmal spielt Größe eben doch eine Rolle! Bei Ebbe beträgt die Sandfläche der Red Wharf Bay über 16 Quadratkilometer, wobei die gesamte Bucht unter Naturschutz steht und umwerfend viele verschiedene Vogelarten anzieht. Ausschau halten sollten Sie u. a. nach Austernfischern, Kiebitzregenpfeifern, Brachvögeln, Meer- sowie Alpenstrandläufern, die sich alle von den Schalentieren ernähren, die hier im kristallklaren Wasser leben.

Trearddur Bay

Trearddur Bay liegt nur ein paar Kilometer von Holyhead entfernt und ist ganz ohne Zweifel einer von Angleseys besten Stränden. Sein schier endloser Sandstrand garantiert Ihnen selbst an den überlaufensten Sonntagen ganz viel Platz, während das Meer für Fahrten mit dem Kajak, Wasserski und Surfen ein wahres Mekka ist. Außerdem finden Sie hier auch – von großen Hotels bis zu kleinen Bed and Breakfasts – eine gute Auswahl an Unterkünften, welche den Ort zum idealen Ausgangspunkt für Ihren Strandurlaub auf Anglesey machen.

Und noch mehr Strände

Natürlich können wir hier nicht jeden Strand unserer schönen Küste erwähnen, dafür haben wir leider keinen Platz... Insgesamt gibt es auf unserer Insel nämlich 200 Buchten und Strände. Mehr Informationen hierzu finden Sie auf der Website Visit Anglesey. Mit ein paar machen wir Ihnen aber noch den Mund wässrig!

Einmal auf und davon

Die Dünen und Sandstrände der ausladenden Bucht von Aberffraw sind so weitläufig, dass Sie aufpassen müssen, sich hier nicht zu verirren. Gesellschaft werden Ihnen hier lediglich ein paar vorbeihoppelnde Hasen leisten. Die hufeisenförmige Silvester Bay liegt mit ihren Felsenpools herrlich ab vom Strom. Ebenso Porth Dafarch. Beachgänger, denen es an Abenteuerlust nicht fehlt, können sich außerdem zu einer felsigen Landzunge auf den Weg machen. Die Church Bay ist mit ihren paar Hundert Metern Länge ein verstecktes kleines Juwel. Da Sie von hohen Felsen umgeben ist, muss man einen steilen Pfad hinuntergehen, um sich in ihrem Sand aalen zu können. Wir garantieren: Sie werden es nicht bereuen!

Be active

Der Kiesstrand von Moelfre ist eher ein Freizeithafen als ein Strand. Hier segelt man gerne oder fährt anderweitig Boot.



Ein anderer Hotspot des Wassersports ist Beaumaris mit seinem Sand- und Kiesstrand vor allem für Segler. Für Landratten wären da auch der historische Kai sowie eine tolle Aussicht bis nach Snowdonia. Die felsige, kleine Cable Bay ist für Fischer der ideale Platz, um gleich mehrere Angeln auszuwerfen. Durch die aus dem Südwesten hereinkommenden Wellen kann man hier jedoch nicht nur gut Fische fangen, sondern auch super surfen. Noch größer ist die Auswahl an Wassersportarten in Porth Nobla, wo Fahrten mit dem Kajak, Fischen, Segeln, Schwimmen und Scuba-Tauchen auf dem Programm stehen.

Lassen Sie den Blick schweifen

Ganz viel Platz für sich haben Sie auf dem langen, weitläufigen Sandstrand vor der Düne von Porth Tywyn Mawr. Ihr Blick kann von hier aus bis zum geschäftigen Hafen von Holyhead und zu den Skerries in der Irischen See schweifen. Noch beeindruckender werden die Sand- und Felsenstrände von Lleiniog durch die Sicht auf Snowdonia und die Landzunge Llandudno's Great Orme auf dem Festland. Wenn Sie vom Strand aus einen kurzen Weg gehen, haben Sie ferner eine einmalige Sicht auf Aberlleiniog Castle.

Haben Sie ein wildes Leben

Machen Sie sich nach Porth Eilian an Angleseys Nordostspitze auf und beobachten Sie dort Vögel, wie z. B. Austernfischer, Krähen, Raben und Basstölpel. In der Nähe von Point Lynas befindet sich ferner eine Stelle, von der aus man ausgezeichnet Delfine, Schweinswale und Seehunde sehen kann. Die Cemlyn Bay wiederum schützt eine große Salzwasserlagune, die Vögeln mit ihrem Schutzgebiet einen wichtigen Lebensraum bietet..

Mit Anglesey haben Sie das große Los gezogen

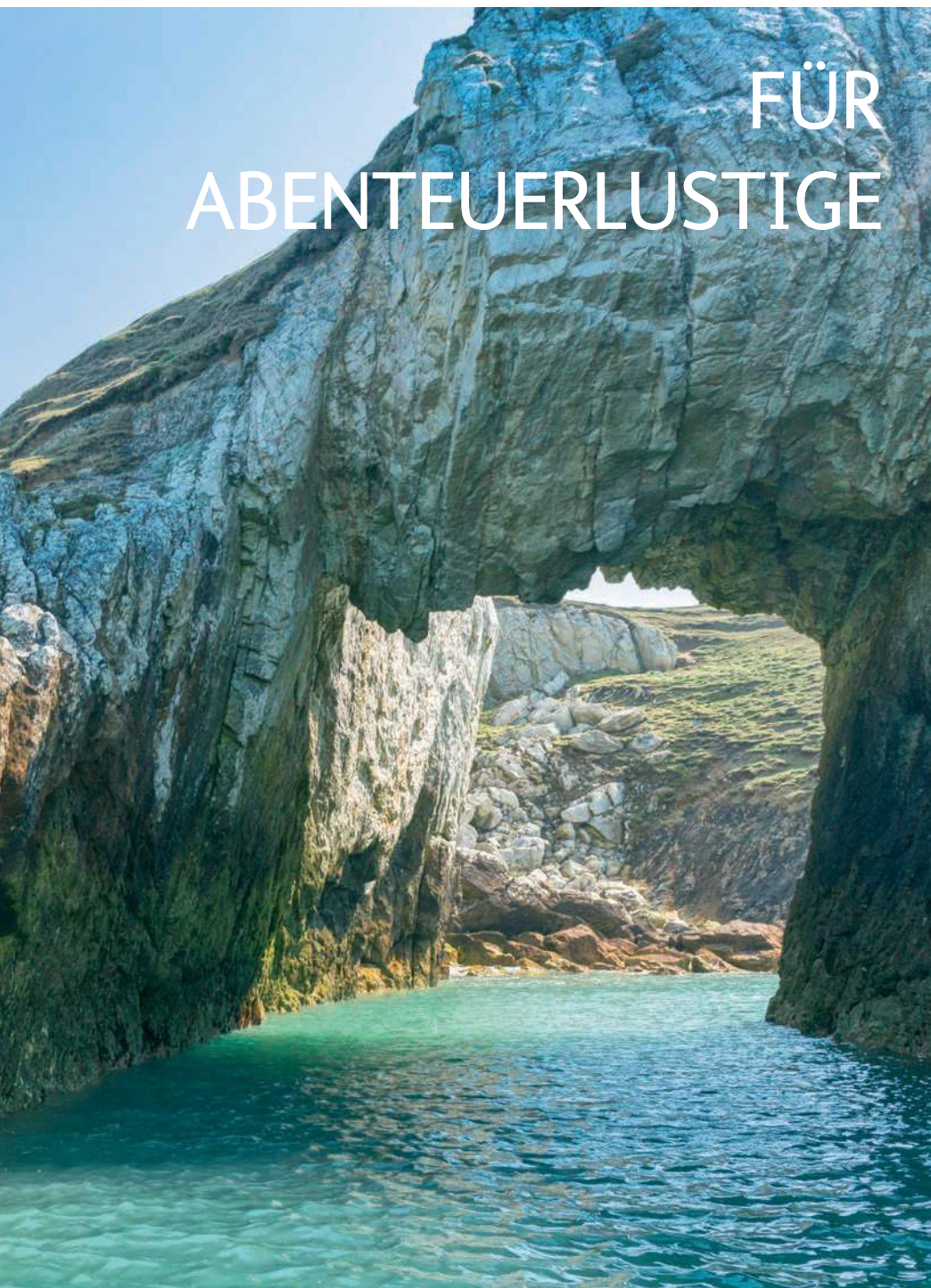
Davon, dass unsere Strände wirklich Weltklasse sind, überzeugen Sie sich am besten selbst. Reisen Sie an unserer Küste entlang! Wunderschöne Buchten werden Sie dort überall finden. Unsere Strände sind vielfach ausgezeichnet worden und besitzen z. B. sowohl den Green Coast Award als auch die heißbegehrte Blaue Flagge, die nur an äußerst saubere und umweltfreundliche sandige Superstars verliehen wird. Eine aktuelle Liste unserer mit Gütesiegeln ausgezeichneten Strände finden Sie auf www.keepwalestidy.org

www.visitanglesey.co.uk
www.discoveranglesey.com

www.visitanglesey.co.uk



FÜR
ABENTEUERLUSTIGE



Egal, ob auf dem Land, der See
oder irgendwo dazwischen:
Unsere aufregende Insel hat für
Leute, die auf der Suche nach
Abenteuer und Spannung sind,
ganz viel zu bieten.

Einmal über den Mond laufen

Um auf dem Mond spazieren zu gehen, brauchen Sie kein Raumschiff. Am Parys Mountain bei Amlwch haben Tausende Jahre Kupferabbau zu einer bizarren, rot gefärbten Mondlandschaft geführt, so dass man sich dort nicht mehr wie auf der Erde fühlt. Kein Wunder, dass dieser Ort häufig von Film- und Fernsightteams als Kulisse für Filme benutzt wird, die auf außerirdischen Planeten spielen! Wenn Sie einmal über der Erde alles erforscht und gesehen haben, können Sie sogar im nicht mehr benutzten Tunnelsystem einen Blick in die Unterwelt werfen.

Coasteering

Wenn Sie keine Angst vor nassen Füßen haben und auch sonst nicht aus Zucker sind, dann ist Coasteering die beste Art und Weise, um mit unserer atemberaubenden Küstenlandschaft Bekanntschaft zu machen. Buchen Sie z. B. mit Anglesey Adventures einen Trip und klettern Sie schon sehr bald an Felsen hoch, springen Sie dann ins Wasser und schwimmen Sie im kristallklaren Ozean. Zwar brauchen Sie dafür Nerven wie Drahtseile, doch werden Sie anders nur ganz schwer einen vollständigeren Eindruck von unserer Küste bekommen..

Seehunde und mehr Wildlife

Eine wirklich wilde Zeit können Sie in North Stack beim Beobachten von Seehunden erleben. Wer im Spätsommer langsam an den Klippen vorbeischlendert, kann Blicke auf Seehunde erhaschen, die sich mit ihren Babys in ihren Bruthöhlen befinden. Am besten Sie bringen auch Ihr Fernglas mit! Neben Seehunden können Sie auch Vögel, wie z. B. Krähen, Basstölpel und Atlantiksturmtaucher, beobachten. Und vergessen Sie auch nicht, nach Schweinswalen und Delfinen Ausschau zu halten!

Über die Wellen düsen

Wagen Sie sich hinaus aufs Meer und düsen Sie mit einem Rennboot über die Wellen! Fahren Sie unter der Menai-Brücke durch, navigieren Sie auf den berühmt-berüchtigten Swellies. Schauen Sie sich auf Ynys Seiriol (Puffin Island) Papegeitaucher und Kormorane an und werfen Sie einen Blick auf die mächtige Burg Caernarfon Castle. Der Trip kann etwas holprig werden... Wir hoffen, Sie sind seetauglich!

Wandern

Begehen Sie einen der spektakulärsten Abschnitte unseres 201 Kilometer langen Küstenwanderwegs. Der Teil nördlich von



Trearddur Bay führt Sie vorbei an South Stacks zerklüfteten Klippen zu einem Leuchtturm mit Kultcharakter, welcher von seinem Aussichtspunkt aus die Irische See überragt. Obwohl es von hier aus nur ein paar Meilen bis zum umtriebigen Holyhead sind, fühlt man sich in dieser außergewöhnlich schönen Natur (im übrigen eine Area of Outstanding Natural Beauty) ganz weit weg von jedem Trubel.

Achtung, fertig, los!

Stillen Sie Ihren Drang nach Geschwindigkeit mit hohen Oktanzahlen bei Cartio Môn, der Go-Kart-Strecke bei Holyhead. Der dortige Outdoor-Parcours erlaubt es Ihnen, das ganze Jahr über auf das Gaspedal zu treten, und hält dafür sowohl Reifen ohne Profil als auch Intermediates und Regenreifen für Sie bereit. Dank Flutlicht können Sie sogar mitten in der Nacht Kart fahren. Ein aufregendes Erlebnis für Leute im Alter von 8 bis 80 Jahren! Andere Motorsportevents und Track Days erwarten Sie im Anglesey Circuit bei Aberffraw.

Reiten

Machen Sie den Strand auf dem Rücken eines Pferdes unsicher. Im Anglesey Riding Centre können erfahrene Reiter sich zu einem wunderschönen Ausritt entlang der

Menai-Straße aufmachen. Wer im Sattel noch etwas ungeübter ist, braucht deshalb aber nicht aufs Reiten zu verzichten. Das Anglesey Riding Centre besitzt auch ein acht Kilometer umfassendes Netz an ruhigen Reitwegen, die man entweder ganz gemütlich im Trab oder im lebhaften Handgalopp erkunden kann.

Wir haben leider nicht den Platz, um Ihnen hier alle Freizeitaktivitäten vorzustellen, die auf der Insel möglich sind. Für mehr Informationen möchten wir Sie daher bitten, unsere Website Visit Anglesey oder eines unserer Touristenbüros zu besuchen.

www.visitanglesey.co.uk
www.discoveranglesey.com

www.visitanglesey.co.uk



WENN SIE'S NASS MÖGEN (ZUMINDEST AB UND ZU...)



Egal, ob Sie sich auf, in oder
unter dem Wasser befinden:
Unsere Küste ist einfach
nur traumhaft!

Auf dem Brett

Beim Surfen, Stehpaddeln und Kitesurfen können Sie eine klasse Zeit verbringen und auf den Wellen reiten. Für die Ausübung dieser Sportarten finden Sie rund um die Insel in Buchten und an Stränden ideale Bedingungen. Um einen ausgezeichneten Standort aber handelt es sich bei Rhosneigr an Angleseys Westküste. In der Gecko Surf and Stand Up Paddle Board School können Sie sich hierfür die gesamte Ausrüstung leihen und von Wassersportexperten noch Tipps dazubekommen.

In die Tiefe

Viel Spaß kann man bei uns auch im kühlen Nass haben. Unsere Gegend ist unter Wasser mit ihren Riffs genauso faszinierend wie an Land und hat auch dort jede Menge Höhepunkte und Sehenswürdigkeiten zu bieten. So kann der erfahrene Taucher bei uns im tieferen Wasser mehr als 100 Wracks erforschen. In unserer See ist sehr viel Leben, wovon Sie bei Ihrem Tauchgang einiges vor die Augen bekommen werden. Slipanlagen für Boote gibt es in Trearddur Bay, Bull Bay, Holyhead, Porth Eilian und Traeth Bychan. Außerdem hat uns die Natur mit Spots zum Sporttauchen geradezu verwöhnt. Wenn Sie Tipps oder Equipment benöti-

gen oder einen Tauchkurs buchen möchten, können Sie Anglesey Divers in Holyhead kontaktieren.

Paddle power

Was kann besser sein, als die versteckten Ecken und Winkel unserer Küste mit dem Kajak zu erkunden? Wenn Sie sich mit Ihrer eigenen Muskelkraft aufs Wasser aufmachen, gelangen Sie zu abgelegenen Buchten, verborgenen Grotten und zerkülfeten Felsformationen und kommen Seevögeln und anderen Meerestieren ganz nah. B-Active@Rhoscelyn bietet Ihnen eine ganze Palette an Kajaktouren: Schnupperkurse für Anfänger in geschützten Buchten, Touren in tieferen und wilderen Gewässern...

Alle Mann an Deckt

Für Leute, die gerne etwas größere Boote haben, ist unsere Insel ein Paradies für Segelfans. Überall an unserer Küste finden Sie Häfen und Anlegestellen für Yachten sowie in Beaumaris, Holyhead, Red Wharf Bay, Rhosneigr und Trearddur Bay Segelclubs.



Angeln

Angler lieben Anglesey. Werfen Sie Ihre Angelschnur in unseren reichen Gewässern aus und warten Sie darauf, dass diverse Seefischarten, wie z. B. Kabeljau, Conger, Wolfsbarsche, Weißlinge und Makrelen, anbeißen. Zu weit raus müssen Sie dafür nicht fahren. Unsere Fischgründe befinden sich relativ nah an der Küste, den großen Fang können Sie also ziemlich schnell machen! Die vielen Schiffswracks, die sich im Meer befinden, sorgen als künstliche Riffe dafür, dass das Leben in unserer See boomt. Aber auch Landratten sind bei uns gut versorgt. Die Strände, Kaimauern, Felsvorsprünge und Hafenmolen an unserer über 200 Kilometer langen Küste sind geradezu ideal für Leute, die lieber vom Ufer aus angeln wollen. Im Landesinneren wiederum findet man ganz viele Frischwasserseen und Reservoirs (s. Seiten 18 – 19)..

Über Freizeitaktivitäten an unserer Küste würden Sie gern mehr erfahren? Auf den Seiten 10 – 13 ist dies möglich. Auf unserer Website finden Sie außerdem Informationen über Geschäfte und Serviceanbieter von vor Ort.

www.visitanglesey.co.uk

www.discoveranglesey.com

www.visitanglesey.co.uk



FÜR LANDRATTEN



**Pferde, Golfkurse, Mountainbikes
und Motorrennen. Man muss auf
Anglesey nicht unbedingt nasse
Füße bekommen, um
Spaß zu haben.**

Golf

Unsere Golfszene wird anderswo häufig beneidet. Planen Sie doch in Bull Bay, dem nördlichsten Club in Wales, oder einem anderen unserer 18-Loch-Plätze einen Tag ein. Probieren Sie das Golfen doch einmal auf der Heidelandschaft des Anglesey Golf Clubs, die auch nach einem Regenschauer wieder sehr schnell trocken ist, sowie in der Parkanlage von Henllys mit ihrem schönen Baumbestand. Einen einzigartigen Blick auf Snowdonia können Sie von beiden aus genießen. Oder treten Sie im vom legendären Golfarchitekten James Braid entworfenen Holyhead gegen die Besten an. Und wenn Ihre Zeit eher knapp ist, haben wir auch ein paar tolle 9-Loch-Anlagen für Sie, wie z. B. Baron Hill, Storws Wen und The Beach in Trearddur Bay.

Rauf aufs Rad

Schauen Sie sich unsere wunderschöne Insel doch auch einmal vom Rad aus an. Anglesey ist nicht besonders hügelig, so dass sowohl geübte als auch ungeübte Radfahrer ihre Ausflüge auf zwei Rädern genießen können. Die fast 18 Kilometer lange Lôn Las Cefni-Route führt Sie auf ruhigen Straßen und Radwegen durch die schönsten Abschnitte unserer Landschaft, darunter die Dingle Nature Reserve und die Maltreath Marsh, ein Marschland mit

einer reichen Fauna. Sie können sich aber auch gegen Norden aufmachen und den Copper Trail, die Kupferstraße Trwydd Copr, mit ihren fast 55 Kilometern und ihrer spektakulären Landschaft in Angriff nehmen. Mehr über mögliche Radtouren können Sie in unserer Broschüre Anglesey By Bike herausfinden, die Sie entweder online herunterladen oder sich in einem Touristenbüro holen können. Sollten Sie Ihr eigenes Fahrrad nicht mitgebracht haben, ist dies dennoch kein Grund zur Sorge: Geschäfte, wie Cybi Bikes in Holyhead, vermieten Ihnen Ihren ganz persönlichen Drahtesel

Im Pferdesattel

Radfahren ist nicht unbedingt Ihr Ding? Dann lassen Sie sich doch auf einem Pferderücken über die Insel tragen! Reiten Sie am Anglesey Riding Centre, das sowohl Anfängern als auch Profis den gewünschten Reitspaß bietet, am Ufer der Menai-Straße entlang. Oder machen Sie sich zu Porth y Post Riding Stables in der Nähe von Holyhead auf, wo man von Schauspringen bis zu Geländereiten Unterricht in absolut Allem nehmen kann.

Treten Sie auf das Gaspedal

Wenn Sie eher ein Motor- als ein Pferdefan sind, dann kommen Sie im Anglesey



Circuit so richtig in Fahrt. Der eigens angefertigte Track bei Aberffraw an der Westküste der Insel hat das ganze Jahr über eine große Auswahl an Hochleistungsmotorrädern und Racing Events zu bieten. Teil der Action können aber auch Sie selbst werden und Ihrem Drang nach Geschwindigkeit nachgeben, indem Sie sich bei einer Trackday-Veranstaltung hinter das Lenkrad setzen. Mehr derartige reifenaufreibende Abenteuer können Sie bei Cartio Môn in der Nähe von Holyhead erleben. Der Track eignet sich mit seinen Go-Karts für Rennfahrer in jedem Alter, die ihre eigene Mini-Grand-Prix-Erfahrung machen wollen.

Werfen Sie Ihren Haken aus

Unsere fischreichen Küstenabschnitte (s. S. 16 – 17) sind ein wahres Paradies für Angler. Auch das Landesinnere hält auf Anglesey jedoch ein paar gute Gewässer für Angler bereit. So sind die Seen Llyn Alaw und Llyn Cefni beliebte Fischgründe für Bach- und Regenbogenforellen. Ihr Glück können Sie aber auch in den Fischseen von Llyn y Gors, Parc Newydd oder z. B. Tyddyn Sargent versuchen. Falls Sie Ihre Beute lieber an Land erlegen möchten, können Sie sich nach Pre-saddfed Hall in der Nähe von Holyhead zu Anglesey Hunting and Fishing aufmachen,

um Fasane, Gänse, Waldschnepfen oder Bekassinen zu schießen.

Über Freizeitaktivitäten an unserer Küste würden Sie gern mehr erfahren? Auf den Seiten 38 – 41 ist dies möglich. Auf unserer Website finden Sie außerdem Informationen über Geschäfte und Serviceanbieter von vor Ort.

www.visitanglesey.co.uk
www.discoveranglesey.com

www.visitanglesey.co.uk



FÜR FAMILIEN



Mit magischen Tierwelten,
Erlebnissen im Wasser
und schauerlichen Geschichten
hat Anglesey Kindern (und
Erwachsenen) jeden Alters
ganz viel zu bieten.

Unter Kiemen und Flossen

Der Anglesey Sea Zoo in Brynsiencyn lässt Sie mit dem größten Aquarium von Wales das Leben aus der Sicht eines Fisches sehen. Die dort nachgebildeten, reichen Unterwasser-Lebensräume von Angleseys Küste ermöglichen es dem Besucher, so richtig in die große Biodiversität der Unterwasserwelt von vor Ort einzutauchen. Vor hohen Becken, die voll von Fischen in jeglicher Größe und Form sind, können angehende Meeresforscher in der wirbellosen No Bone-Zone Auge in Auge mit einem Oktopus dastehen oder in der Seahorse Nursery kleinen Seepferdchen beim Spielen zuschauen.

Das große Krabbeln

Egal, wie draußen das Wetter ist, im Pili Palas in Menai Bridge herrscht immer tropische Hitze. Bei dem feuchtwarmen Butterfly House handelt es sich um eine Welt mit hoher Luftfeuchtigkeit und üppiger Vegetation, sich hinunterstürzenden Wasserfällen und äußerst bunten, frei fliegenden Schmetterlingen. Finden werden Sie hier in der Bug Zone auch gräuliche Krabbeltierchen, wie z. B. Küchenschaben, Tausendfüßler und große, haarige Taranteln, sowie im Snake House kriechende Schlangen. Sollten Sie lieber niedliche, knuffige Tiere mögen, hal-

ten Sie am besten nach Erdmännchen, Zwergziegen und KuneKune-Schweinen Ausschau.

Auf dem Bauernhof

Das Landleben auf Anglesey kann man bei Brynsiencyn auf der Foel Farm kennenlernen, wobei hier „Jungbauern“ bei einer Traktortour mit Anhänger in Kontakt mit Shire Horses kommen, Tiere füttern helfen und ihre Energie auf einem Outdoor-Spielfeld loswerden können. Ein Ausflug für die ganze Familie voller Spaß, Farmergeräusche, -gerüche und -ansichten auf einem Bauernhof, der in Betrieb ist.

Raubvögel

Sehen, wie sich die Schwingen von Raubvögeln in die Lüfte erheben, und für einen Tag zu einem Falkner werden, können Sie mit Anglesey Hawking bei Rhosgoch. Mächtige Raubvögel können Sie dort aus nächster Nähe beobachten, wenn Sie sich auf mehr als 1200 ha unberührter Natur auf einen „Falkengang“ machen. Wenn Sie etwas ganz Besonderes erleben möchten, dann können Sie hier auch einen Ausritt auf dem Pferd unternehmen oder erst in der Dämmerung aufbrechen und Eulen bei ihren nächtlichen Flügen erleben.



Größe ist doch wichtig

Bei einem Trip in die Anglesey Model Village and Gardens kommen Kinder ganz groß raus. Beim Herumlaufen in dieser winzigen Stadt, die Miniaturnachbildungen von Angleseys bekanntesten Sehenswürdigkeiten, wie das Beaumaris Castle, die Marquess of Anglesey's Column und den Bahnhof in Llanfair PG, zeigen. Kleine Kinder können sich vor Ort auch in den Minizug (für Freunde übrigens Ivor) setzen und so die Anlage kennenlernen.

Kultur & Spiel

Besuchen Sie doch das familienfreundliche Plas Newydd House mit seinen Gärten, von denen man auf die Menai-Straße blicken kann und das vom National Trust, einer gemeinnützigen Organisation im Natur- und Kulturschutz, verwaltet wird. Kinder und Jugendliche schätzen dort vielleicht nicht unbedingt die Sorgfalt, mit der die weitläufigen Parkanlagen gepflegt werden, jedoch werden sie sowohl vom Erlebnisspielplatz als auch vom Discgolf begeistert sein.

Gespentstisches

Auf dem Anglesey Family Trail ist es möglich, Geschichte zum Leben zu erwecken. Die Sammlung zeigt Geschichte in einer Art und Weise, die Fans von

Gruselstories garantiert gefällt. Lernen können Sie hier etwas über schauderhafte Entdeckungen im gespenstisch anmutenden Bryn Celli Ddu-Grabhügel, über mittelalterliche Toiletten in Beaumaris Castle und Schiffswracks bei South Stack.

Sie hätten gerne noch mehr Anregungen für Aktivitäten mit Ihren Kids? Dann blättern Sie bitte bis zu den Seiten 42 und 45 weiter oder besuchen Sie uns doch auf unserer Website Visit Anglesey.

www.visitanglesey.co.uk

www.discoveranglesey.com



www.visitanglesey.co.uk

FÜR ZEITREISENDE

Grabanlagen

In Barclodiad y Gawres können Sie einen Blick auf Angleseys längst vergangene Geschichte werfen. Diese – teilweise rekonstruierte – neolithische Grabkammer befindet sich an einem spektakulären Ort über dem Meer auf der Landspitze zwischen Porth Tre Castell und Porth Nobla. Das größte Highlight versteckt sich im Inneren der dunklen Grabkammer, auch wenn sich der Weg hierher allein schon durch die spektakuläre Aussicht gelohnt hat. Die Steine in der Kammer wurden nämlich von Angleseys Urbevölkerung mit Spiralen und Zickzacklinien verziert. Auf der anderen Seite der Insel befindet sich Lligwy Burial Chamber. Seine Entstehung geht auf das dritte Jahrtausend vor Christi Geburt zurück. Bedeckt wird diese Grabkammer von einem mehr als 25 Tonnen wiegenden Deckstein. Ein beeindruckendes Monument, das für Angleseys früheste Architekten steht.

Das geschichtsträchtige Holyhead

Unser geschäftiges Hafenstädtchen Holyhead hat Leuten, die sich für Geschichte interessieren, einiges zu bieten. So umgeben die St. Cybi's Church, eine Kirche, welche sich auf der Stelle eines römischen Kastells befindet, immer noch die Mauern, die unsere früheren Besitzer dort errichtet haben. Um neuere Dinge

geht es im Anglesey Maritime Museum, das sich mit unserer langen Beziehung zur See befasst. Untergebracht ist es in der ehemaligen Rettungsbootstation (der ältesten in Wales). Seine Sammlung erzählt von der Seefahrt, Schiffswracks, Seemännern und U-Booten. Sehen kann man sogar den Kieferknochen eines 30 000 Jahre alten Mammuths, welcher im Jahr 1864 im Hafen von Holyhead entdeckt wurde.

Zurück zu den Wurzeln

Sind Ihre Vorfahren aus Anglesey? Falls ja, können Sie zu Ihrer Familiengeschichte in den Anglesey Archives in Llangefni forschen. Hobby-Ahnenforscher und Geschichtsfreaks finden dort eine faszinierende Sammlung an Karten, Zeitungen, Bildern und Volkszählungslisten vor, welche die Geschichte von den Bewohnern von Anglesey über Jahrhunderte hinweg dokumentiert.

Burgen und Verbrecher

Das wunderschöne Beaumaris, das von den konzentrischen Mauern und robusten Türmen von Beaumaris Castle, einer Burg, die zum Weltkulturerbe der UNESCO zählt, beherrscht wird, ist geschichtlich gesehen ein Schwergewicht. Erbaut wurde die Burg am Ende der von Edward I. in Wales durchgeführten ersten mittelalterlichen

Geschichte ist unser Zuhause. Auf unserer ganzen Insel werden Sie prähistorische Stätten, wunderbare Burganlagen, funktionierende Windmühlen und Oldtimer finden, die teilweise von mehreren Tausend Jahren an Geschichte zeugen.

Burgbauten-Periode, wobei sie für ihr Alter ausgesprochen fortschrittlich ist. Im Courthouse, dem Gerichtsgebäude, und im Gaol, einem Kerker, kann man sich ferner über Verbrechen und die dafür vorgesehenen Strafen informieren. Schauen Sie sich an, wo Straftäter über 400 Jahre hinweg verurteilt wurden, bevor sie ihr Leben hinter viktorianischen Gardinen fristen mussten.

Tausche Neu gegen Alt

Bei Plas Newydd („The New Mansion“) in der Nähe von Llanfair PG handelt es sich nicht gerade um einen Neubau. Bei diesem wunderbaren, dem National Trust gehörenden aus dem 18. Jahrhundert stammenden Anwesen, welches sich auf einem wunderschönen Grundstück am Ufer der Menai-Straße befindet, handelt es sich um einen von Wales elegantesten architektonischen Schätzen. Wahre Kostbarkeiten verbergen sich auch in den Räumen dieses Inbegriffs von einem Landhaus aus längst vergangenen Zeiten. Um mehr über dieses Anwesen und seine Besonderheiten zu erfahren, schauen Sie bitte in diesem Führer unter den Rubriken „Für Familien“, „Wenn Ihnen der Sinn nach Grün steht“, „Für Regentage“, „Für Abenteuervlustige“ und „Für Romantiker“ nach.

Spot an

South Stack Lighthouse liegt auf einer felsigen kleinen Insel und ist als Leuchtturm eines der Wahrzeichen von Anglesey. Sein Licht bewahrt seit dem Jahr 1809 unachtsame Schiffe davor, der tückischen Küste

zu nahe zu kommen. Bereits vom Festland aus betrachtet handelt es sich bei dem Leuchtturm um eine markante Sehenswürdigkeit. Um sie angemessen zu würdigen, sollte man jedoch die Brücke überqueren, die atemberaubenden 400 Stufen hinaufgehen und einen ganz genauen Blick auf das Bauwerk werfen. Während Sie dies tun, denken Sie bitte auch an die Erbauer dieses Leuchtturms, die sich – an Seilen über den Wellen hängend - ihren Weg hierher mit ihren Körben bahnen mussten. Da fällt es einem gleich leichter, die vielen Stufen hinaufzugehen, oder?

Unser tägliches Brot

Genießen Sie die frische Brise an der Llynnon Windmill, einer Windmühle in Llanddeusant an der Nordwestküste der Insel. Die in Anglesey vorhandene Kombination aus einem steifen, vom Meer kommenden Wind und einer lieblichen Landschaft mit fruchtbaren Böden hat in der Vergangenheit dazu geführt, dass Mühlen wie diese im „Brotkorb von Wales“ sehr verbreitet waren. In unserer heutigen Zeit handelt es sich bei Llynnon um die letzte, sich noch in Betrieb befindende Windmühle in Wales. Ihre großen, mit einem Segeltuch bespannten Flügel und ihr hölzernes Getriebe stellen nach wie vor Vollkornmehl her, das man - in Form von Kuchen und Brot - in dem zur Mühle gehörenden Blas Llynnon Tearoom kosten kann.

Heiliges Wasser

Penmon Priory an der Nordostküste der

Insel wurde vermutlich von Angleseys eigenem Heiligen Seiriol im 6. Jahrhundert gegründet und hat im Laufe der Zeit einige größere Veränderungen mitgemacht. So wurde das Kloster im Jahr 971 von den Wikingern zerstört, so dass die noch heute vorhandenen Überreste vorwiegend aus dem 12. Jahrhundert stammen. Beim ältesten Überbleibsel handelt es sich um den St. Seiriol's Well, eine Quelle, die sich in einem kleinen steinernen Gebäude befindet und die schon in vorchristlicher Zeit wegen ihrer Heilkraft Pilger angezogen hat.

Brückengeschichten

Über die Geschichte und den Bau der Menai- und der Britannia-Brücke erfahren Sie in einer Ausstellung im Thomas Telford Centre in Menai Bridge mehr. Ihr dann erworbenes neues Wissen können Sie anschließend sogar dazu benutzen, in einem kleineren Maßstab Ihre eigene Brücke zu bauen.

Heilige

Die Llanbadrig Church, welche auf einer Landzunge über der Cemaes Bay liegt, verdankt ihren Namen einem berühmten Besucher. Einer Legende nach soll Sankt Patrick 440 in der Nähe dieses Ortes Schiffbruch erlitten haben. Überlebt hat er dieses Unglück, indem er in einer in unmittelbarer Nähe liegenden Höhle mit einer Frischwasserquelle Unterschlupf suchte. Aus Dankbarkeit errichtete er später die noch heute dort stehende Kirche, deren wörtlicher Name St. Patricks-Kirche ist. Besucher, die Lust auf ein richtiges Abenteuer haben, können den Felsen zu dem Ort hinuntersteigen, der Patrick einst Schutz bot und der als Ogof Padrig bekannt geworden ist.

Im höchsten Gang

Das Tacla Taid Transport and Agriculture Museum bei Newborough befasst sich mit der Geschichte von Pferdestärken. Liebhaber von fahrbaren Untersätzen finden hier eine Sammlung von Oldtimern, Motorrädern, Trucks, Panzern und Traktoren. Auch einen frühen Land Rover kann man inmitten der mehr als hundert Fahrzeuge bestaunen, wobei dieses weltberühmte Arbeitsgerät so etwas wie eine lokale Spezialität ist, hat man es sich doch auf einem Bauernhof ausgedacht und erfunden, der vom Museum nur einen Steinwurf entfernt liegt.

Open house

Get a real feel for Anglesey life in days gone by at Swtan Heritage Museum in Church Bay. This 17th-century thatched cottage and outbuildings have been restored to how they were at the beginning of the last century, when their occupants lived off the land. Venture inside and you'll find a compact space where the family once ate, cooked and slept in close proximity.

There's much more history and heritage on Anglesey than we have room for here. Turn to pages 50–53 or head to the Visit Anglesey website for more past masters.

What's in a name?

We have the Vikings to thank for our island's English name. In Old Norse, an -ey ending indicates an island named after a particular person, meaning that Anglesey probably derives from a long forgotten visitor called Ongl or Ongli. We don't know who he was, but he definitely left his mark. The Welsh name Ynys Môn ('The Isle of Môn') is equally mysterious. Some say it comes from an ancient princess called Mona, but the truth is lost in the mists of history.

www.visitanglesey.co.uk



WENN IHNEN DER SINN
NACH GRÜN STEHT



Selbstverständlich wissen wir, dass Anglesey für seine Sandstrände und seine salzige Seeluft bekannt ist. Unsere Insel hat aber mit ihren Parks, Gärten und Naturreservaten auch sehr viel Grün zu bieten.

The Hidden Gardens

Plas Cadnant lässt Vergangenes wieder aufleben. Dieser anziehende, historische Garten befindet sich zwischen Menai Bridge und Beaumaris auf einem abgeschiedenen Hang über der Menai-Straße. Im Besitz des derzeitigen Eigentümers ist das 2 ha große Plas Cadnant Estate seit 1996. Seither hat es durch eine liebevolle Restaurierung, welche den spektakulären Gärten ihren verlorenen Glanz zurückgegeben hat, wieder zu neuem Leben gefunden. Gäste sind dazu eingeladen, gleich drei Gärten in einem zu entdecken – einen von Mauern umgebenen Garten mit einem Wasserbecken, einen unteren Garten mit einem Flösschen und Wasserfällen sowie ein Waldstück mit größeren Steine, Felsen und Ruinen aus dem 19. Jahrhundert. Ein laufendes Projekt, das alle Besucher fasziniert und zum Träumen bringt! In der letzten Zeit werden dies übrigens immer mehr, da dieser versteckte Ort allmählich gar nicht mehr so geheim ist, wie er es einmal war. Vorhanden ist auch ein Tearoom, eine Teestube, und in den wunderschönen Feriencottages von Plas Cadnant kann man auch übernachten.

Plas Newydd und seine Gärten

Bei Plas Newydd in Llanfair PG handelt es sich um mehr als nur ein historisches Anwesen. Seine Lage an den Ufern der Menai-Straße ist mehr als traumhaft und seine ausgedehnten Gärten, welche zu jeder Jahreszeit einfach nur prächtig sind, umfassen einen Frühlingsgarten, ein australasiatisches Arboretum, eine Sommerterrasse im italienischen Stil, einen Rhododendrongarten, eine große Anzahl an Hortensien, die dem Herbst Farbe verleihen, und ein idyllisches Waldstück.

So klein ist die Welt

Im Anglesey Model Village in Newborough können Sie die Welt mit ihren Gebäuden – viele davon Nachbildungen von Angleseys Wahrzeichen – in einem Maßstab von 1 : 12 entdecken. Da das Dorf sich inmitten einer Gartenlandschaft aus Wasserspielen, Pflanzen und Bäumen befindet, geht es hier außerdem nicht nur um Miniaturlandschaften.



Der Wald am Meer

Newborough Forest ist mit seinem Wald aus Nadelbäumen ein seltsamer Ort, den man eigentlich weder in der Nähe einer Dünenlandschaft noch hinter einem von Angleseys breitesten Stränden erwartet. Die Dünen und der Sandstrand sind jedoch der Grund dafür, dass der Wald da ist, wo er ist. So wurde er zwischen 1947 und 1965 gepflanzt, um den Ort Newborough vor Sandverwehungen zu schützen. Weitere Gründe waren eher kommerzieller Art. Heutzutage handelt es sich bei Newborough Forest um einen grünen, angenehm kühlen Ort mit gekennzeichneten Wegen und Picknickplätzen, der bei Wanderern, Radlern und Reitern sowie hellroten Eichhörnchen (es handelt sich hier um eine der größten Populationen im Vereinigten Königreich) sehr beliebt ist.

Das andere Anglesey

Natur- und Tierreservate findet man auf der ganzen Insel. Begeben Sie sich ruhig mal ins Landesinnere, um dort ein paar Plätze kennenzulernen. Bei Cors Coch National Nature Reserve, einem staatlichen Naturschutzgebiet im Westen von Benllech, handelt es sich beispielsweise um eine tiefliegende, sumpfhähnliche Landschaft, welche Pflanzen beherbergt, die man sonst eher

in East Anglia sieht. Ein weiteres großes Sumpfgebiet befindet sich in der Nähe von Cors Erddreiniog. Einen schöneren Waldspaziergang als in Coed Cynol Local Nature Reserve in Menai Bridge werden Sie außerdem kaum irgendwo anders unternehmen können. Mehr über unsere Fauna und Flora erfahren Sie auf den Seiten 46 – 49.

Für alle zugängliche Gärten

Etwa zehn Gärten auf der Insel gehören zum National Gardens Scheme. Für das Publikum geöffnet sind sie zu unterschiedlichen Zeiten im Jahr – entweder regelmäßig oder nach Vereinbarung - gegen eine Spende für einen guten Zweck. Informationen hierzu finden Sie auf ngs.org.uk

Go green

Für umweltverträgliche Ferien gibt es auf Anglesey viele Möglichkeiten. Sie können unsere Insel entweder zu Fuß (s. Seiten 38-41) oder mit dem Fahrrad (s. Seiten 22-25) kennenlernen. Möglich ist auch, das Auto stehen zu lassen und mit dem Bus unterwegs zu sein (s. Seiten 80-83).

www.visitanglesey.co.uk

www.discoveranglesey.com



www.visitanglesey.co.uk

FÜR WANDERER

Angleseys Küstenwanderweg in zwölf verschiedenen Abschnitten (inklusive vieler Highlights)

1 Holyhead – Port Trwyn (22,5 km)

Ab der St. Cybi's Church, der Kirche im Zentrum von Holyhead (dem offiziellen Beginn des Küstenwanderwegs), führt Sie die Route von Holy Island bis zu den windgeschützten Uferbänken von Afon Alaw. Werfen Sie einen Blick zurück auf die Ferrys, die in den stark ausgelasteten Hafen ein- und von dort wieder auslaufen, wenn Sie in Richtung Norden zur Küste unterwegs sind.

2 Porth Trwyn – Cemaes (16,9 km)

Das Highlight dieses Abschnitts ist die abgeschiedene und völlig intakte Landschaft rund um Carmel Head an der Nordwestspitze der Insel. Unterwegs kommen Sie dabei an Ynys y Fydlyn, einem Felsvorsprung mit einem charakteristischen, vom Meer geformten Bogen, vorbei. Herrliche Sicht auf die Skerries in der Irischen See.

3 Cemaes – Amlwch Port (12,1 km)

Diese Route führt Sie an einer sehr markanten, zerklüfteten Küste entlang. Auch an Porth Badrig kommen Sie vorbei. Einer Legende nach soll der Heilige Patrick dort eine Kirche gegründet haben, nach-

dem er in der Nähe im Jahr 440 n. Chr. Schiffbruch erlitten hatte, womit es sich bei dem Ort um eine der ältesten christlichen Stätten auf der Insel handelt. Eine schöne Sicht haben Sie auch von der aufgegebenen Ziegelei in Porth Wen aus.

4 Amlwch Port – Moelfre (20,1 km)

Auf dieser Strecke erwarten Sie wunderschöne Strände, darunter Traeth yr Ora, ein wahrer Geheimtipp, den man nur zu Fuß oder per Boot erreichen kann. Lligwy wiederum bietet mit seinem goldfarbenen Sand und seinem tiefblauen Wasser eine richtiggehende Bilderbuchkulisse. Am Ende der Route gelangen Sie außerdem nach Moelfre, einem der schönsten kleinen Dörfer der Insel.

5 Moelfre – Pentraeth (9,6 km)

Dieser nur kurze Abschnitt des Küstenwanderwegs steckt voller Abwechslung. So erwarten den Wanderer zwischen Traeth Brychan und Benllech mehrere charakteristische Gesteinsformationen, die das Meer in jahrtausendealter Arbeit geschaffen hat. In der Red Wharf Bay kommt durch die bewaldeten Anhöhen von Mynydd Llwydiarth außerdem zusätzlich zum herrlichen Blau des Meers ein Touch Grün hinzu.

Ziehen Sie sich die Wanderschuhe an und machen Sie sich auf ein unvergessliches Erlebnis quer durch Anglesey auf. Unser Küstenwanderweg nimmt Sie auf mehr als 200 Kilometern Länge auf eine Reise durch eine Landschaft mit, die mit Dünen, Stränden, zerklüfteten Felsen, sanften Farmlandschaften und ausgedehnten Salzwiesen sehr abwechslungsreich ist. Dabei können Sie auf unserem Wanderweg einen Höhenunterschied von insgesamt 4 174 Metern zurücklegen. Nicht schlecht für eine eigentlich flache Insel, oder?

6 Pentraeth – Beaumaris (20,1 km)

Ihr Blick richtet sich hier auf die Reste einer Siedlung aus der Eisenzeit, welche sich auf der Spitze eines flachen Hügels befindet, der unter dem Namen Bwrdd Arthur (König Arthurs Tafelrunde) bekannt ist. Blick auf die Ruinen einer sich auf Puffin Island befindenden Kirche aus dem 12. Jahrhundert. Als nächstes kommen Sie an Penmon Priory, einem Kloster, vorbei, das ebenfalls aus dem 12. Jahrhundert stammt. Die Tour endet schließlich vor den dicken Mauern der Burg von Beaumaris, die zum Weltkulturerbe der UNESCO zählt.

7 Beaumaris – Moel y Don (10,8 km)

Dieser Weg entlang des schmalsten Abschnitts der Menai-Straße führt Sie sowohl unter der Menai- als auch unter der Britannibrücke hindurch. Die perfekte Gelegenheit, um sich diese beeindruckenden Bauten näher anzuschauen! Bei der Marquess of Anglesey's Column handelt es sich um ein weiteres Bauwerk, das mit seinen 27 Metern Höhe für gewöhnlich die Blicke von Besuchern auf sich zieht. Sollten Sie sich voller Energie und Power fühlen, können Sie dort den 115 Stufen langen Weg hinaufsteigen und an seinem Ende die Sicht auf Anglesey und Snowdonia genießen.

8 Moel y Don - Llyn Rhos-ddu (18,5 km)

Obwohl es sich bei diesem Abschnitt um den flachsten des Coastal Path handelt, sind hier starke Gefühle garantiert. Während Sie entlang der Menai-Straße wandern, können Sie über das Wasser hinweg Blicke auf Caernarfon Castle erhaschen. Anschließend geht es ein Stück landeinwärts. Auf großen Trittsteinen überqueren Sie Afon Brait.

9 Llyn Rhos-ddu – Aberffraw (19,3 km)

Der Pfad führt Sie durch das Naturreservat und den Wald von Newborough, wobei Sie zwischen Dünen und Bäumen unterwegs sein werden. Unbedingt eine Pause einlegen sollten Sie auf dem romantischen Llanddwyn Island. Diese schmale Insel, welche eigentlich nur bei großen Gezeiten als solche bezeichnet werden kann, ist das Zuhause der Ruinen der St. Dwywnen-Kirche, der walisischen Schutzpatronin der Liebenden, welche Angleseys Antwort auf St. Valentin darstellt.

10 Aberffraw – Four Mile Bridge (20,9 km)

Auf einem sandigen Weg gehen Sie in Richtung Norden nach Four Mile Bridge, auch Pontrhydbont („Brücke an der Furt“) genannt. Benutzt wurde dieser Weg über mehrere Jahrhunderte, um nach Holy Island zu kommen. Ausschau halten sollten



Sie nach der winzigen Porth Cwyfan Church, einer Kirche, die sich auf ihrer eigenen Insel im Meer befindet. Sehen – und hören - können Sie von hier aus außerdem die Düsenflieger, die in RAF Valley starten, was sich zu Ihrer Rechten befindet, wenn Sie von Rhosneigr die Küste entlang wandern.

11 Four Mile Bridge – Trearddur (14,08 km)

Ein rauerer Abschnitt mit viel Felsen, die im Laufe Ihrer Wanderung auf diesem Küstenabschnitt immer höher werden, bis sie schließlich in Rhoscolyn Head gipfeln. Für einen weiten Blick über Angleseys Westküste und nach Holy Island begeben Sie sich dort zum ehemaligen Aussichtspunkt der Zöllner.

12 Trearddur – Holyhead (18,5 km)

Bei diesem letzten Stück handelt es sich gleichzeitig auch um das spektakulärste. Vorbeikommen werden Sie auf diesem Abschnitt am berühmten Leuchtturm von South Stack, welcher auf seiner felsigen Landzunge über die Irische See schaut. Sollten Sie Ihrem Ausflug zu weiterer Größe verhelfen wollen, ist auch ein Abstecher auf den Gipfel des Holyhead Mountain, Angleseys höchstem Punkt, möglich. Geboten wird dort eine herrliche, 360° umfassende Aussicht.

Für detaillierte Streckenbeschreibungen und Karten zum gesamten Küstenwanderweg gehen Sie bitte auf www.visitanglesey.co.uk

Los geht's!

Der Küstenwanderweg ist lediglich ein Teil des Wanderparadieses, das Ihnen auf Anglesey geboten wird

Rundwege

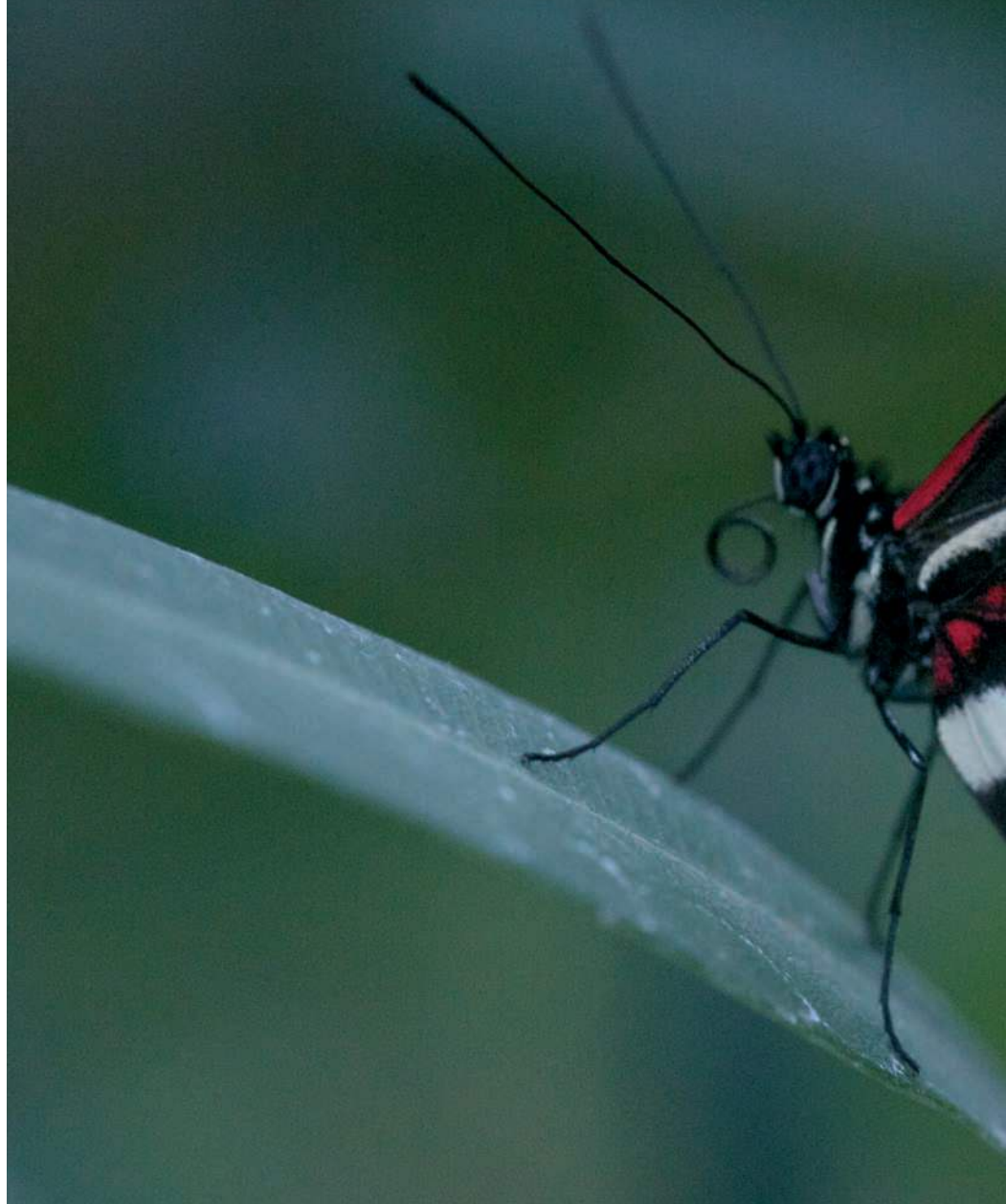
zeigen Ihnen das Beste, was Küste und Landesinnere für Sie bereithalten. Startpunkte dieser leicht zu findenden Strecken sind beispielsweise Rhosneigr, Cemaes, Bull Bay sowie Holyhead Mountain. Genaue Beschreibungen sowie Straßenkarten finden Sie auf der Website Visit Anglesey

Machen Sie sich frisch.

Unsere Hauptattraktion ist sicher das Meer, aber auch unsere Binnengewässer sind es wert, entdeckt zu werden! So versorgen sie die Insel nicht nur mit Trinkwasser. Die Wasserreservoirs von Llyn Cefni und Llyn Alaw bieten Wanderern auch leichte, gut zugängliche Routen für jedes Leistungsniveau.

www.visitanglesey.co.uk
www.discoveranglesey.com

www.visitanglesey.co.uk



FÜR REGENTAGE



Da wir uns nicht in der Sahara befinden, regnet es bei uns auch ab und zu. Ein Grund zur Sorge ist das aber nicht. Bei uns gibt es auch bei Regenwetter zahlreiche Möglichkeiten sich zu beschäftigen, ohne dabei nass zu werden. Im Folgenden haben wir für Sie alle Indoor-Aktivitäten aufgeführt, denen man auf Anglesey so nachgehen kann.

Unter Wasser und trotzdem strohtrocken

Beim Anglesey Sea Zoo in Brynisiencyn handelt es sich um eines der Ausflugsziele, das bei unseren Besuchern am beliebtesten ist. Dies liegt nicht zuletzt daran, dass hier alles Meeresgetier auf eine besonders ansprechende, interessante und neue Art und Weise präsentiert wird. So können Sie unter mit viel Liebe und Sorgfalt geschaffenen Unterwasserwelten durchlaufen und dadurch den Tieren, Seepferdchen, Hummern, Oktopussen, Haien u. v. m., erstaunlich nahe kommen. Besonderheiten sind z. B. ein Schiffswrack von den Seven Sisters in Sussex, ein Haibecken, eine No Bone Zone sowie die Hummerbrutstätte und die Seepferdchenaufzucht, welche zeigen, dass sich der Zoo auch ganz stark für die Aufrechterhaltung von verschiedenen Tierarten einsetzt. Und wenn die Sonne schließlich doch noch rauskommt, gibt es im Anglesey Sea Zoo auch noch jede Menge Outdooraktivitäten, die auch für Kinder geeignet sind

Tropische Zeiten

Ein anderes Highlight für Familien ist die Pili Palas Nature World in Menai Bridge, bei der es sich um einen tropischen Dschungel voller Schmetterlinge, Vögel, Schlangen, Leguane, Taranteln usw.

handelt. Zu sehen ist dort so viel, dass Sie damit locker den ganzen Tag über beschäftigt sind. Zur Verfügung stehen u. a. auch ein großer Indoor- sowie draußen ein Abenteuerspielplatz, ein Naturlehrpfad und eine riesige Hüpfburg. Außerdem im Freien: Bauernhoftiere.

Das Empire schlägt zurück

Holiheads Empire Complex ist viel mehr als nur ein Kino. Bei Laser Tag, einem Laserspiel für über Fünfjährige, können Sie selbst ein Teil von Star Wars werden. Sie können mit Ihren Kindern aber auch das Play Centre, eines der größten Indoor-Freizeitzentren für Klein und Groß in Nordwales, besuchen. Für ältere Kinder steht dort eine hohe, in drei verschiedenen Ebenen aufgeteilte Spielstruktur zur Verfügung. Kleinere können in einem Bereich Spaß haben, der speziell für sie reserviert ist. Danach ist für alle dann noch ein Kinobesuch möglich.

Ein italienisch anmutendes Meisterwerk

Nein, um die Bauweise von Plas Newydd in Llanfair Pg, die eine gelungene Mischung aus Klassik und Gotik darstellt, soll es jetzt nicht gehen. Wir sprechen vielmehr von den Überraschungen, die Ihnen dieses prächtige, dem National Trust gehörende Herrenhaus innen zu bieten hat, und



denken dabei v. a. an die erstaunlichen Wandmalereien von Rex Whistler aus den 30er-Jahren des 20. Jahrhunderts, die sich im Speisesaal über 18 Meter erstrecken und dort die ganze Wand ausmachen. Betrachtet wird diese Wandmalerei, die eine romantische, an Italien erinnernde Sommer-Fantasiewelt aus Bergen und Meer zeigt, als das absolute Meisterwerk des Künstlers. Bei so einem Anblick ist es einem doch sofort völlig egal, ob es draußen gerade regnet oder nicht! Und wenn Sie das gesamte Bild auf sich wirken lassen und in sich aufgesaugt haben, wäre dann da auch noch der ganze Rest des Hauses mit weiteren faszinierenden Schätzen zu entdecken.

www.visitanglesey.co.uk
www.discoveranglesey.com

Freizeitcenter

Für Sport und Fitness gibt es in Amlwch, Beaumaris, Holyhead, Llangefni und Menai Bridge sehr gute Freizeitcentren. Die in Amlwch, Holyhead und Llangefni haben sogar ein Indoorschwimmbad.

Das ist noch lange nicht alles!

Weitere Ideen für Regenwetter finden Sie bei den Ausflugsvorschlägen für Familien (S. 26-29), historischen Stätten (S. 54-54) und im Abschnitt über Kunst, Kunsthandwerk und Shopping.

www.visitanglesey.co.uk



FÜR FOTOGRAFEN



**Außergewöhnliche Ausblicke sind hier
bei uns auf Anglesey ganz normal.
Überraschende, spektakuläre Panoramen
finden Sie bei uns an jeder Ecke.**

Natürliche Schönheit

Anglesey ist wirklich ein Hingucker. Ungefähr ein Drittel der Insel (inkl. unserer fast gesamten über 200 km langen Küste) genießt als Area of Outstanding Natural Beauty (Gebiet von außerordentlicher natürlicher Schönheit) einen besonderen Schutz. Mit mehr als 135 Quadratkilometern handelt es sich dabei um die größte AONB in Wales, welche eine erstaunliche Bandbreite von Küstenlandschaften und –lebensräumen umfasst. Man könnte es auch so sagen: Egal, wo Sie sich gerade auf Anglesey befinden, das nächste wunderschöne Motiv erwartet Sie schon um die Ecke! Wir hoffen, Sie haben Ihre Kamera dabei oder Ihr Smartphone aufgeladen...

Nach oben

Wenn Sie die 27 Meter hohe Marquess of Anglesey's Column hinaufsteigen, haben Sie oben einen großartigen 360°-Blick über die gesamte Insel und über die Menai-Straße bis hin zu den Gipfeln von Snowdonia. Manche müssen sich vielleicht erst dazu überwinden, die 115 Schritte bis auf die Säule zurückzulegen. Wir garantieren Ihnen jedoch, dass der wunderbare Blick es wert ist, ein bisschen außer Puste zu kommen!

Am Wasser

Gehen Sie doch in Beaumaris, einer Stadt, die auch liebevoll „Riviera von Anglesey“ genannt wird, auf der historischen Uferpromenade und der Hafenmole spazieren. Der in die Menai-Straße hineinragende Pier ist mit seinen 174 Metern Länge der perfekte Punkt, von dem man aus die sehr unterschiedliche Architektur der Stadt – eine charmante Mischung aus mittelalterlicher, georgianischer, viktorianischer und edwardianischer Architektur – sowie über das Wasser hinweg das Festland sehen kann.

Richtig wild

Machen Sie sich doch mal nach Point Lynas bei Amlwch an der rauen Nordküste der Insel auf. Am Ende dieser felsigen Landzunge befindet sich ein fast burgartiger Leuchtturm, von dem man aus sehr gut Tiere, herumfliegende Meeresvögel, Seehunde und sogar ab und zu Delfine auf hoher See beobachten kann.

Blick Richtung Norden

Bei der Landzunge von Dinas Gynfor, die sich zwischen den Buchten von Porth Llanlleiana und Porth Cynfor befindet, handelt es sich um den nördlichsten Punkt in Wales. (Würde man von dort aus geradeaus weitergehen, wäre das nächste



trockene Stück Land die Isle of Man.) Von diesem herrlich abgeschiedenen Ort aus haben Sie einen scheinbar nie enden wollenden Blick über die See, welcher lediglich in etwa 800 Metern Entfernung von der kleinen Insel Ynys Badrig durchbrochen wird.

Mit den Vögeln

Auch an Angleseys Ostspitze verdient vieles Ihre Aufmerksamkeit. In der Ferne kann man das felsige Panorama von Snowdonia erkennen, welches von hier aus an eine Landschaft aus dem Herrn der Ringe erinnert. Das etwas näher liegende Puffin Island wiederum - Ynys Seiriol auf Walisisch – ist einfach nur zauberhaft. Mit ihren steilen Klippen ist diese unbewohnte Insel ein sehr wichtiges Brutgebiet für Kormorane, Dickschnabellummen, Möwen und – wie Sie wahrscheinlich bereits richtig vermuten – Papageitaucher.

Gipfel feeling

Mit 220 Metern Höhe ist Holyhead Mountain die höchste Erhebung auf Anglesey. Der Berg fällt in Richtung Irische See schräg ab und bietet eine der schönsten Aussichten auf die Insel. Um die schroffe Küste von Holy Island aus der Vogelperspektive kennenzulernen, sollten Sie unbedingt den Aufstieg wagen. Wenn Sie dann

mal oben sind, vergessen Sie nicht, die Überreste eines Ringwalls aus der Eisenzeit sowie den römischen Wachturm in Gipfelnähe zu bewundern.

www.visitanglesey.co.uk
www.discoveranglesey.com



www.visitanglesey.co.uk

FÜR FORSCHER

Zeitreise

Parys Mountain in der Nähe von Amlwch ist ein Ort, den mehrere Jahrhunderte an Kupferabbau in eine bizarre, rostfarbene Mondlandschaft verwandelt haben. Auf einem Labyrinth von unzähligen, sich durch diese Mine ziehenden Wegen können Sie selbst zum Forscher werden und auch die Reste der schon lange verlassenen Gebäude erkunden, wie z. B. die des Maschinenhauses oder der Windmühle, die einst dazu benutzt wurde, Wasser aus dem Bergwerk zu pumpen. Fortsetzen können Sie Ihre Besichtigung im Copper Kingdom Centre in Amlwch Port. Dieses – sich mit der Geschichte des Kupferabbaus beschäftigende – Museum, verfolgt einen interaktiven Ansatz und wurde bereits ausgezeichnet.

Gespenstische Gräber

Mit einem Ausflug nach Bryn Celli Ddu bei Brynisiencyn können Sie Ihre Nerven auf die Probe stellen. Bei der dortigen, etwa 4 000 Jahre alten Grabkammer aus der Jungsteinzeit handelt es sich um eines der ältesten Gräber in Wales. Auch wenn Ihre Toten schon lange verstorben sind, so können Sie doch im dunklen Inneren der Grabkammer immer noch ihre Gegenwart spüren. Sollten Sie es gerne etwas heller mögen, dann planen Sie Ihren Besuch am besten für den Mittsommertag ein. An

diesem Tag scheint die Sonne dank der ausgeklügelten Architektur der Erbauer von Bryn Celli Ddu nämlich direkt in den Grabeingang.

Eingekerkert

Die Gespenster der Vergangenheit werden Sie auch in Beaumaris Gaol, dem Gefängnis von Beaumaris, angeblich einem der Orte, an denen es auf der Insel am meisten spukt, einholen. Dieser ehemalige Kerker hat sich seit dem Viktorianischen Zeitalter kaum verändert. Der einzige Unterschied besteht darin, dass Besucher heute kommen und gehen können, wann es ihnen gefällt. Entdecken können Sie das Gefängnis in Form einer gespenstisch wirkenden Audiotour, der ehemalige Häftlinge ihre Stimmen leihen und Ihnen dabei erzählen, wie das Leben hier für Leute so war, die nicht gerade vom Glück verfolgt wurden. Bei der Tretmühle handelt es sich um die letzte ihrer Art in Großbritannien. Insassen wurden stundenlang dazu gezwungen, auf ihr zu laufen, um Wasser durch das Gebäude zu pumpen..

Wunderbare Mauern

Aberlenniog Castle ist zwar weniger bekannt als die berühmte Festung von Beaumaris, dafür jedoch 200 Jahre älter und einer von den Geheimtipps auf Angle-

Verlassen Sie die gängigen Wege und entdecken Sie so das geheime Anglesey. Mit alten Gräbern, furchterregenden Verliesen und einer berühmten Beinprothese halten wir sehr viel Ungewöhnliches für Sie bereit.

sey. Die Burg befindet sich inmitten eines Waldstücks, von dem man aus auf den östlichen Teil der Menai-Straße schauen kann, und hat eine - von den Wikingern bis zu Piraten und normannischen Angreifern reichende - sehr bunte und interessante Geschichte. Erbaut wurde sie ursprünglich von Robert of Rhuddlan als eine der - in Wales ältesten - Holzkonstruktionen mit Burghof. Was man dort also heute noch sehen kann, sind die Überbleibsel einer erst später erbauten Burg aus Stein.

Eine legendäre Beinprothese

Als Henry William Paget, der spätere Marquess of Anglesey, in Waterloo von einer Kanone getroffen wurde, soll er – wie es sich für einen Briten gebührt – die Ohren steif gehalten und gesagt haben: „Oh, mein Gott, ich habe mein Bein verloren!“ Nachdem er aus dem Krieg zurück war, bekam er ein Holzbein, das an Knie und Knöchel beweglich und damit eine der raffiniertesten Prothesen seiner Zeit war. Bekannt wurde es als ‚Anglesey leg‘ (Angleseys Schenkel) und ist nunmehr im - dem National Trust gehörenden – Plas Newydd, dem früheren Zuhause des Marquess, zu sehen.

Ruinen

In Llys Rhosyr bei Newborough können Sie in den Fußstapfen von Wales' Königen wandeln. Llywellyn the Great unterhielt im frühen 13. Jahrhundert ungefähr 20 Höfe, wovon nur dieser eine gefunden wurde. Llywellyn herrschte über das Königreich von Gwynedd, das bis zu Edward I. im Jahr 1282 den größten Teil von Wales umfasste. Die Eroberer zerstörten die Höfe und löschten damit einen großen Teil der walisischen Geschichte aus. Es ist ein einzigartiges Erlebnis, diese Ruinen zu entdecken. Verpassen Sie es nicht!.

Steinzeit

Die zerklüftete Küste von South Stack führt Sie ganz weit in die Vergangenheit zurück. So sind die Felsen hier etwa 600 Millionen Jahre alt, womit sie zu den ältesten des ganzen Landes gehören. Entstanden sind sie mit ihren spektakulären Felsfalten bereits in der Erdfrühzeit. Eine großartige Sicht auf diese fantastischen Gesteinsformationen hat man, wenn man vom Leuchtturm auf South Stack die 400 Stufen hinuntergeht..



Auf Rocktour

South Stack, eigentlich selbst schon ein Star – zumindest unter den Felsen -, hat es 1975 mit dem Album *Sirens* der Gruppe Roxy Music sogar bis in die Charts geschafft. So wurde das berühmte Bild von Jerry Hall direkt unter der Brücke aufgenommen, die South Stack mit Holy Island verbindet. Ausgesucht hat sich diesen Ort der Leadsänger der Gruppe, Bryan Ferry, nachdem er im Fernsehen einen Dokumentarfilm über Anglesey gesehen hat. Am besten Sie besuchen South Stack selbst und finden heraus, was ihn dort so fasziniert hat!

Powerplay

Mit Energie können Sie sich in der Wylfa Power Station, einem Atomkraftwerk in der Nähe von Cemaes, beschäftigen. Auf einer so grünen und naturbelassenen Insel wie Anglesey ein Atomkraftwerk zu besichtigen ist sicherlich eine eher ungewöhnliche Idee. Im Besucherzentrum der Wylfa Power Station erfahren Sie jedoch auf eine interaktive Art und Weise jede Menge über die Entwicklung von Kraftwerken sowie über die Vorteile von Atomstrom für die Umwelt. Anschließend können Sie sich auf einem Spaziergang durch die umliegende Landschaft von der Vielfalt der Fauna überzeugen.

Eine traumhafte Bucht

Zwar findet man rund um Anglesey unzählige, versteckte kleine Buchten, Porth Wen an der Nordküste gehört aber wohl zu den ungewöhnlichsten. Am besten Sie suchen sich einen der unmarkierten, wenig benutzten Pfade aus, die in die Bucht führen. Entdecken werden Sie dort eine Hafenruine sowie die Überreste einer Ziegelei aus dem 19. Jahrhundert, welche schon vor sehr langer Zeit aufgegeben und der Natur überlassen wurde, so dass man hier nur noch das Rauschen der Wellen sowie den Wind hört, der durch allmählich zerfallende Schornsteine und Öfen fegt und diesen einst so umtriebigen Ort gespenstisch verlassen wirken lässt. Sollte dies zu viel für Sie sein, dann konzentrieren Sie sich am besten auf das spektakuläre Meerespanorama, das sich Ihnen vom blendend weißen Kiesstrand aus bietet.

Wenn Sie sehen möchten, was Anglesey für Entdecker noch alles bereithält, lesen Sie bitte auf den Seiten 14 – 17 weiter.

www.visitanglesey.co.uk
www.discoveranglesey.com

www.visitanglesey.co.uk



KUNST, HANDWERK UND SHOPPEN



Schauen Sie sich Gemälde an, gehen Sie
ins Theater und betreiben Sie
Einkaufstherapie. Auf Anglesey erwartet
Kultur- und Shoppingsüchtige ein
volles Programm.

Wunderbare Kunstgalerien

Im Oriel Ynys Môn in Llangefni finden Sie jede Menge wunderbare Kunst und Handwerksarbeiten. Außer Dauerausstellungen zu Angleseys Künstlern Sir Kyffin Williams und Charles Tunnicliffe (für mehr Informationen siehe ‚Voll im Bild‘) erwarten Sie hier auch regelmäßig wechselnde Sonderausstellungen, die von Aquarellmalerei bis zu Keramik so ziemlich alles zu bieten haben. Wenn Sie schon mal dort sind, sollten Sie im Jac Do-Geschenkeladen auch ein paar Souvenirs in Form von Kunsthandwerk erstehen oder sich mit hausgemachtem Essen im Café Blas Mwy stärken.

Mehr Kunst gibt es in Menai Bridge im 1963 entstandenen Oriel Tegfryn, einer der ältesten Galerien in Wales. Gezeigt werden hier die Werke von Künstlern aus Nordwales, z. B. von William Selwyn, Gwilym Pritchard und natürlich dem großen Sir Kyffin Williams.

Bühnenkunst

Wenn Sie sich für Kunstevents interessieren, ist Ucheldre Centre in Holyhead mit seinem großen Angebot an Musik, Theater und literarischen Darbietungen genau das Richtige für Sie. Llangefni besitzt ferner mit dem Theatr Fach eine Kleinkunsthöhne mit einem Programm, das regelmäßig Pantomime, regionale

Theaterproduktionen und –stücke von walisischen Nachwuchsautoren zeigt.

Geschäfte

Wer auf unserer kleinen Insel shoppen gehen will, hat die Qual der Wahl. Die Städte Beaumaris, Holyhead und Llangefni beherbergen allesamt zahlreiche bekannte Marken sowie eine große Anzahl von unabhängigen Geschäften und Modeboutiquen. Um Ihr Einkaufserlebnis auf Anglesey so vollständig wie möglich werden zu lassen, sollten Sie außerdem unbedingt in Llanfair PG bei James Pringle Weavers vorbeischaun, handelt es sich dabei doch mit Topmarken und einzigartigen Souvenirs aus Wales um den idealen Ort, um Geschenke einzukaufen oder sich selbst ein bisschen zu verwöhnen. Wenn Sie schon mal in Llanfair PG sind, dann versäumen Sie es bitte auch nicht, ein Foto von sich und dem 58 Buchstaben langen Ortsschild am Bahnhof machen zu lassen.

Voll im Bild

Um Anglesey aus Künstlersicht zu sehen, sollten Sie sich die Werke von Sir Kyffin Williams anschauen. Geboren wurde er im Jahr 1918 in Llangefni und verbrachte sein Leben damit, sich von Angleseys spektakulären Landschaften inspirieren zu lassen, indem er eindrucksvolle Bilder mit Land und Leuten schaffte. Dabei erkennt



man seine Ölgemälde sofort daran, dass sie unter Verwendung eines Palettenmessers angefertigt wurden und sehr eindrückliche, typische Szenen aus Wales zeigen. Wen wundert es da noch, dass er im 20. Jahrhundert als der Künstler aus Wales gefeiert wurde? Am besten Sie überzeugen sich von der Qualität der Arbeiten von Sir Kyffin Williams selbst, indem Sie im Oriel Ynys Môn eine Dauerausstellung über den Maler besuchen. Obwohl Charles Tunnicliffe 1901 in Macclesfield geboren wurde, ist er doch mit Anglesey als Künstler so eng verbunden wie ein Einheimischer. Tunnicliffe, der auf einer Farm aufwuchs, entwickelte schon als Jugendlicher eine große Leidenschaft für die Natur, was später sein Gesamtwerk prägen sollte. So spezialisierte er sich auf Natur-Portraits von Vögeln und anderen Tieren und holte sich dabei seine Inspiration ein ganzes Leben lang in Angleseys intakter Natur. Tunnicliffe mochte die Insel sogar so sehr, dass er 1947 nach Malltraeth zog und dort bis zu seinem Tod im Jahr 1979 blieb. Um zu betonen, welchen wichtigen Einfluss Anglesey auf seine Laufbahn als Künstler hatte, vermachte er der Insel nach seinem Tod einen großen Teil seiner persönlichen Sammlung, Bilder, die man heutzutage im Oriel Ynys Môn sehen kann.

Noch mehr Informationen über Kunst, Handwerk und zum Thema Einkaufen finden Sie auf der Website Visit Anglesey.

www.visitanglesey.co.uk
www.discoveranglesey.com

www.visitanglesey.co.uk



FÜR LECKERES ESSEN



Feine Abendessen, Bauernmärkte, Bistros, Strandcafés, Feinkostläden, Foodfestivals...: Anglesey hält auch kulinarisch ganz viel für Sie bereit

Historisches

Während des Mittelalters war Anglesey bzw. Ynys Môn als ‚Môn Mam Cymru‘, die ‚Mutter von Wales‘ bekannt, da seine ertragreichen Felder für Wales als ‚Brotkorb‘ und ‚Kornkammer‘ galten. So gab es früher auf der Insel mehr als 50 Windmühlen, die Getreidekörner zu Mehl mahlten. Davon übrig geblieben ist lediglich Melin Llynnon in Llandeusan. Bei der Mühle handelt es sich damit um die älteste, sich noch in Betrieb befindende Windmühle in Wales, die auch heute noch steingemahlenes Mehl produziert. (Das Café dort ist übrigens auch sehr nett.)

Lokal denken, global handeln

Unser Meer, unsere Küste und unsere Ackerflächen stellen viele wunderbare Produkte her. Halen Môn Anglesey Sea Salt, das lokale Meersalz, wird mit dem kristallinen Wasser der Menai-Straße erzeugt. Trotzdem ist es sehr international, da es nicht nur in Menai Bridge, sondern auf der ganzen Welt in über 20 Ländern verkauft wird und Starköche es sowohl in London wie auch in Los Angeles loben. Mehr darüber können Sie im neuen Besucherzentrum in Brynsiencyn erfahren, wo man Ihnen einen Blick hinter die Kulissen erlaubt.

Käse und seine Herstellung

Y Cwt Caws ist ein artisanal hergestellter Ziegenkäse, der mit Milch von freilaufenden Ziegen produziert wird. Käseliebhaber sollten aber auch nach Caws Rhyd y Delyn, einer Käsemarke mit traditionell hergestellten Sorten von Camembert ähnlichen Käse bis hin zu verschiedenen Cheddar und Blauschimmelkäse, Ausschau halten. Der Familienbetrieb bietet auch Kurse an, bei denen Ihnen alle Geheimnisse rund um die Herstellung von Käse verraten werden.

Alle möglichen Köstlichkeiten

Auf ganz Anglesey werden Sie Leute finden, die sich für qualitativ hochwertige Lebensmittel begeistern und von Eis, Honig und Welshcakes, einem typischen Gebäck, bis zu Wein, geräuchertem Lachs, eingemachten Früchten, Konfitüren und Pralinen alles Mögliche herstellen.

Speiselokale, Cafés & Co.

Klasse, vor Ort hergestellte Produkte zu haben, ist toll. Was zählt, ist aber auch, was man daraus macht. Anglesey bietet Ihnen mit seiner ganzen Nahrungskette Qualität – egal, ob es sich um familienbetriebene Cafés, preisgekrönte Restaurants, geschichtsträchtige Gasthöfe oder trendige Pubs handelt. In manchen



serviert man Ihnen eher traditionelle, althergebrachte Gerichte, wie Welsh Black Beef, Rindfleisch vom Waliser Schwarzvieh, andere wiederum haben sich auf Meeresfrüchte spezialisiert. Mal wird eher klassisch gekocht, mal recht innovativ, so dass Sie garantiert etwas finden, was Ihrem Geschmack entspricht.

Einkaufstour

Wie sonst auch schon haben Sie die Qual der Wahl. Soll es lieber artisanal hergestellte Schokolade oder selbstgemachter Kuchen sein? Vielleicht hätten Sie auch gerne einen frischen Salat, der direkt vom Bauernhof kommt? Wie wär's außerdem mit einem Stück Rindfleisch vom Welsh-Black oder mit Lamm von der Farm oder interessieren Sie sich eher für den Crab Shop in Benllech, in dem man – wie es der Name schon sagt, Krabben kaufen kann?

Märkte & Festivals

Am dritten Sonntag jedes Monats ist in Menai Bridge Bauernmarkt. Falls Sie zu diesem Zeitpunkt auf der Insel sind, sollten Sie das auf keinen Fall verpassen, sich mit den einzelnen Produzenten unterhalten, die Atmosphäre genießen und einen großen Einkaufskorb mitbringen. Für die Freunde von Meeresfrüchten empfehlen

wir das Menai Seafood Festival Ende August in Menai Bridge sowie das Anglesey Oyster and Welsh Produce Festival, ein Festival mit Austern und anderen lokalen Produkten, das im Oktober in Trearddur Bay stattfindet.

Mehr

Weitere Infos zu lokalen Erzeugnissen, Geschäften und Orten, an denen man gut essen gehen kann, finden Sie auf unserer Website sowie auf bestofanglesey.com

www.visitanglesey.co.uk

www.discoveranglesey.com



www.visitanglesey.co.uk

UNSERE TIERWELT

If you go down to the woods today

Wander the woodland of Dingle Local Nature Reserve near Llangefni for a colourful experience. The green leaves of sessile oak, ash and wild cherry trees are complemented by bright butterflies and wildflowers, including dazzling carpets of bluebells in spring. You might also be lucky enough to glimpse the red squirrels who call Dingle home. Driven from much of Britain by their aggressive grey cousins, these charismatic forest dwellers are staging a comeback on Anglesey. Thanks to recent conservation efforts, the island now boasts the largest red squirrel population in Wales (Newborough Forest, for example, is another good place to spot them).

On the fens

It's the wetter the better at Cors Erddreiniog near Benllech. This marshy fenland, the largest on the island, has an orchid-rich vegetation found nowhere else in Britain other than a few sites on Anglesey and the Llyn Peninsula. Keep your eyes peeled and you might spot fly, fen and northern marsh orchids. In recognition of its exceptional flora, Cors Erddreiniog is designated as a Site of Special Scientific Interest (SSSI), a Special Area of Conservation (SAC) and a

RAMSAR wetland of international importance.

Tern up

Protected from the open sea by a natural barrier of shingle, the lagoon at Cemlyn Bay on the north coast is one of the most singular habitats in the Area of Outstanding Natural Beauty that rings our coastline. Islands in the lagoon provide nesting spots for huge numbers of seabirds, including one of the largest breeding populations of rare sandwich terns in the UK. From the viewing point on the shingle ridge you can see the birds' spectacular courtship displays at close range. If you're visiting in spring, climb aboard a sea kayak and paddle out to the Skerries off Anglesey's north-western tip. At this time of year, they're home to thousands of breeding Arctic terns. If you're lucky, you'll witness the phenomenon known as 'dreading', when terns leave their nests in massive flocks and make huge squawking circles above the sea.

Die Natur kommt auf Anglesey ganz von selbst auf Sie zu. Unsere Küste kann als Area of Outstanding Natural Beauty (Gebiet von außerordentlicher natürlicher Schönheit) viel Wildlife vorweisen und die gesamte Insel besteht aus größeren und kleineren Naturschutzgebieten, von denen manche sogar auf internationaler Ebene bedeutend sind.

Einmal Wüste und zurück

Ein Sahara-Feeling können Sie im Sand der Abberffraw Dunes bekommen. Diese weitläufigen, vom Wind verwehten Dünen gehören im Vereinigten Königreich zu den größten, sich bewegenden Dünen. Gemeinsam mit dem angrenzenden Strand von Traeth Mawr stehen sie aufgrund ihrer Vielfalt an seltenen Pflanzen- und Tierarten als Site of Special Scientific Interest unter besonderem Schutz..

Naturparks

Obwohl der Penrhos Coastal Park in der Nähe des geschäftigen Holyhead liegt, bietet er mit seiner Kombination aus Küste, Wald und Wiesen ein völlig intaktes Naturerlebnis. Stelzvögel, wie Regenpfeifer, Austernfischer und Brachvögel durchsuchen dort das Watt nach Futter. Enten, Gänse und Seetaucher kommen im Winter als Besucher vorbei. Zwischen den Bäumen im Wald kann man Spechte, Baumläufer und gelegentlich auch Waldkäuze beobachten. Die Wiesen wiederum sind mit ihren vielen Wildblumen ein Paradies für Schmetterlinge und Bienen. Eine andere Oase der Natur in unmittelbarer Nähe zu Holyhead ist der Breakwater Country Park, in dem Graureiher in Seen geduldig auf Fische warten, man Wanderfalken in Kiesgruben auf der Jagd beobachten sowie Schweinswale, Delfine und See-hunde durch die Wellen schwimmen sehen kann. Zu bewundern ist hier jedoch nicht nur die Fauna, sondern auch die

Flora mit ihren zahlreichen Orchideenarten und ihren auffallend rosa Grasnelken, die im Frühling entlang der Landzungen an der Küste blühen.

Klippenleben

Auch die Klippen von South Stack sind ein wahres Paradies für Vögel. So nisten auf scheinbar nackten Felswänden im Frühjahr sowie in den Sommermonaten Dickschnabellummen, Papageitaucher und Tordalken und erschaffen sich so ihre eigene Felsenstadt, in der Seevögel kreischen und sich durch die Lüfte stürzen. Einen ausgezeichneten Blick hierauf haben Sie vom Ellin's Tower RSPB Seabird Centre. Für eine bessere Sicht sollten Sie sich allerdings ein Fernglas ausleihen oder sich Liveaufnahmen ansehen, die Sie mitten in die Vogelnester entführen.

Puffin Island

Welche Vögel sie an der Ostküste von Anglesey auf Puffin Island vor Penmon Point genau sehen werden, garantieren wir Ihnen nicht. Puffins sind aber nur eine der Vogelarten, die Sie auf dieser steilabfallenden, unbewohnten Insel vorfinden. Um einen Blick aus größtmöglicher Nähe zu bekommen und vielleicht auch Dickschnabellummen und Tordalken, die auf den Klippen leben, beobachten zu können, nehmen Sie am besten ein Boot. Außerdem anzutreffen: Seeschwalben und Kormorane, die sich auf der Suche nach Fischen in die Wellen stürzen.



Ein wunderbares Sumpfgebiet

Das Sumpfgebiet Malltraeth Marsh – ebenfalls ein Ort von besonderem Interesse für die Wissenschaft – umfasst in der Nähe von Llangefni 6,75 ha Röhricht, Sumpf, Feuchtwiesen sowie kleine Seen. Sehr beliebt ist diese Sumpflandschaft bei überwinterndem Wildgeflügel. Ihr interessantester gefiederter Besucher wiederum ist die Rohrdommel, deren Balzruf früher auf ganz Anglesey verbreitet war. Malltraeth steht im Zentrum der Bemühungen, die Rohrdommel wieder ganzjährig auf der Insel anzusiedeln und dort auch zum Brüten zu bringen. Sollten Sie es nicht schaffen, eine Rohrdommel zu entdecken, stehen Ihnen viele andere Vogelspezies zur Verfügung, so z. B. Bekassinen, Uferschnepfen und mindestens vier verschiedene Sperlingsarten.

Auf ins Reservat

Um einen exemplarischen Überblick über die verschiedenen Lebensräume auf Anglesey zu bekommen, sollten Sie sich die sechs North Wales Wildlife Trust Nature Reserves auf unserer Insel anschauen. Jede einzelne davon ist etwas ganz Besonderes. Während in Cors Goch, Caeau Pen y Clip, Mariandrys und Porth Diana Grasland und Heidelandschaft vorherrschen, findet man in Coed Porthamel eine Landschaft aus Kalkstein und Wald sowie in Cemlyn eine atemberaubende Küste. Dabei ist hier für jeden etwas, egal, ob er nach Vögeln, Blumen,

Fledermäusen oder Schmetterlingen Ausschau halten möchte.

Hoppelmänner

Wie unsere Überschrift schon verrät, werden Ihnen in der Newborough Warren National Nature Reserve auf der westlichen Seite der Menai-Straße vermutlich Hasen über den Weg laufen. Über mehrere Jahrhunderte hinweg war es ihnen zu verdanken, dass in dieser Dünenlandschaft die Artenvielfalt aufrechterhalten werden konnte. Leider nahm die Zahl der Hasen dann in den 50er-Jahren des 20. Jahrhunderts aufgrund einer Krankheit drastisch ab. Heutzutage feiert das Langohr, das nunmehr von Rindern und kräftigen Welsh-Ponys bei der Wahrnehmung seiner Weidepflichten unterstützt wird, ein Comeback. Sollten Sie im frühen Juli auf Anglesey zu Besuch sein, dann versäumen Sie es nicht, sich die wirklich bunten Blumenteppeiche mit Breitblättrigem Sumpfwurz, einer der schönsten Wildorchideenarten, anzuschauen.

Mehr über unsere schöne Natur können Sie auf der Website [Visit Anglesey](http://VisitAnglesey.co.uk) erfahren. Auf den Seiten 46 – 49 können Sie außerdem nachlesen, wie Künstler unsere Tierwelt gesehen haben.

www.visitanglesey.co.uk
www.discoveranglesey.com

www.visitanglesey.co.uk



FÜR RUHIGERE ZEITEN



Anglesey ist kein reines Sommerurlaubsziel. Unsere Insel kann man an 365 Tagen im Jahr besuchen. Ein paar Tipps, was man im Herbst, Winter und Frühjahr so bei uns unternehmen kann, finden Sie hier.

HERBST

Seawatching: Einer der besten Orte in Wales, an denen während der Vogelwanderung im Herbst Vögel beobachtet werden können, ist die raue Landspitze von Pont Lynas an der Nordostküste von Anglesey. Bekannt ist die Stelle v. a. wegen ihrer Atlantiksturmtaucher, Raubmöwen, Basstölpel, Tordalken, Papageitaucher und Dickschnabellummen. Auch Seehunde kann man regelmäßig an vielen Plätzen der Insel sehen. Ihr Nachwuchs erblickt im Herbst z. B. in North Stack bei Holyhead das Licht der Welt.

Werden Sie zum Burgherrn: Wenn die Sommertouristen Anglesey einmal verlassen haben, haben Sie Beaumaris Castle quasi für sich ganz allein. Die Burg gehört zum Weltkulturerbe der UNESCO und zählt in Großbritannien mit ihrer doppelten, uneinnehmbaren Ringmauer zu den am besten konzipierten mittelalterlichen Festungen.

WINTER

Winterwanderungen: Ziehen Sie sich schön warm an und lassen Sie sich am Strand von Newborough, einem riesigen Sandstrand, der zu dieser Zeit im Jahr garantiert komplett leer ist, mal so richtig durchwehen. Schön, mal ganz allein zu

sein!

Wasservögel beobachten: Im Landesinneren von Anglesey befindet sich Llyn Alaw, unser breiter See. Sehr viele verschiedene Tierarten, darunter eine große Anzahl von Wasservögeln – v. a. im Winter. Am besten Sie verstecken sich in einem der Unterstände und beobachten von da aus die verschiedenen Spezies.

FRÜHLING/FRÜHSOMMER

Blau tanken: Können Sie sich etwas Schöneres vorstellen als ein Meer an blauen, wohlriechenden Hasenglöckchen? Die Dingle Local Nature Reserve, ein Naturschutzgebiet bei Llangefni, hat davon jede Menge zu bieten.

Setzen Sie die rosarote Brille auf: Wenn Sie überall in der Landschaft rosafarbene Tupfer sehen, können Sie ganz sicher sein, dass es endlich Frühling ist! Sagen Sie dann dem Winter ade und bewundern Sie unsere Strand-Grasnelken.

www.visitanglesey.co.uk
www.discoveranglesey.com





FESTIVALS UND EVENTS

FRÜHJAHR

Anglesey Half-Marathon

Angeblich der schönste Halbmarathon im Vereinigten Königreich. Wenn Sie einen Blick auf die hügelige, aber schnelle Strecke werfen, sehen Sie gleich weshalb. Start ist an der Menai-Brücke mit der fantastischen Kulisse von Snowdonia im Hintergrund. Super Atmosphäre, auch mit Wettkämpfen für Kinder und Jugendliche. o.

Anglesey Open Studios

Bei dieser engagierten Kunstinitiative in der Osterzeit können Sie Maler, Bildhauer, Fotografen, Filmemacher, Kunsthandwerker und Installationskünstler in ihren eigenen Ateliers, Wohnungen oder in teilnehmenden Kunstgalerien antreffen. Alle Künstler freuen sich sehr, Sie begrüßen zu dürfen, scheuen Sie sich also nicht, einfach anzuklopfen. Sie sind herzlich willkommen!

FRÜHLING/SOMMER

Anglesey Walking and Outdoor Festival
Falls Sie die schönsten Seiten von Anglesey zu Fuß oder per Rad erleben möchten, dann ist dieses Festival wie für Sie gemacht. Geboten wird Ihnen ein innovatives Programm aus geführten Wanderungen zu allen möglichen Themen, wie z. B. Wildlife, Kunst, Schätze des Meeres,

Geschichte... Außerdem eine wirklich gute Auswahl an Radtouren sowie Coastereering, Kajaktouren und gutes Essen.

SOMMER

Anglesey Show, Gwalchmai bei Llangefni
Dieses bunte Fest zieht keineswegs nur Landvolk an, vielmehr kann man hier mit der ganzen Familie einen großartigen Tag erleben. Hunderte Verkaufs-, Handwerks- und Essensstände. Shire Horse-Vorführungen und Greifvogelschauen, alte Maschinen sowie ein eigenes Kinderprogramm.

Lifeboat Days, Moelfre and Trearddur Bay

Dieses große Event in Moelfre zählt mehrere Tausend Besucher und findet nicht nur rund um die Rettungsbootstation des Dorfes, deren Geschichte wirklich bemerkenswert ist, statt. Miteinbezogen werden Hunderte Boote und Schiffe und auch der Rettungshubschrauber von RAF Valley wird vorgeführt. Außerdem ein Musik- und Unterhaltungsprogramm. Ein ähnlicher Tag der offenen Tür findet in der Rettungsbootstation von Treaddur Bay statt.

Menai Seafood Festival, Menai Bridge

Ein Festival, das sich an Ihre Geschmacksnerven richtet und zelebriert, was Nord-

Shakespeare schrieb einmal: „Die ganze Welt ist eine Bühne.“
Auf Anglesey trifft das ganz bestimmt zu, gibt es hier doch ganzjährig
jede Menge Festivals und andere Events. Ein paar Beispiele finden
Sie hier, eine Gesamtübersicht inklusive Daten können Sie auf
visitanglesey.co.uk einsehen.

Wales und Anglesey kulinarisch zu bieten haben. Es erwarten Sie Kochvorführungen, ein Markt mit lokalen Produkten, Kunst, Kunsthandwerk, Musik und Aktivitäten für Kinder.

Menai Strait Regattas, Beaumaris

Ein Wettbewerb, der sich über 14 Tage erstreckt und von einer großartigen Partyatmosphäre begleitet wird. Die Regatta steht mit ihren Rennen einer Vielzahl an Booten offen, bei den meisten handelt es sich aber eher um klassische Bootstypen. Zu Hause ist das angesehene Segelevent v. a. in Beaumaris, es gibt aber auch noch andere Veranstaltungsorte entlang der Menai-Straße.

Round Anglesey Race

Dieses Non-Stop-Segelrennen, welches 1966 zum ersten Mal stattfand, ist mittlerweile legendär und zieht aufgrund der Schönheit des Ortes sowie seiner manchmal herausfordernden Bedingungen jeden Segler an, der etwas auf sich hält. Wären Sie in der Lage, den bei 9 Stunden 11 Minuten und 35 Sekunden liegenden Rekord zu brechen?

HERBST

Menai Bridge Fair

Auf dem traditionsreichen Jahrmarkt in Menai Bridge ist jede Menge Spaß garantiert. Viele Fahrgeschäfte, Stände, Autoscooter... sowie natürlich Hot Dogs und Zuckerwatte.

Sandman Triathlon, Newborough

Ein wunderbarer Ort für einen Triathlon. Die Strecke umfasst den Großteil von Newborough Forest sowie den weitausladenden Strand von Llanddwyn Beach. Um teilzunehmen, müssen Sie kein Ironman bzw. keine Ironwoman sein, dieser Triathlon bietet mit seinen verschiedenen großen Entfernungen eine Herausforderung für jeden Einzelnen.

Tour de Môn, Holyhead

Bei uns ist das Trikot zwar nicht gelb, unsere eigene Tour haben wir aber trotzdem. Als Radevent ist sie ferner sehr beliebt und bietet eine Auswahl an verschiedenen, landschaftlich sehr schönen Strecken, darunter auch eine für Familien. Auch wenn Anglesey keine Alpen vorzuweisen hat, sind nicht alle Routen flach, vielmehr ist für jedes Fitnessniveau etwas dabei.



GANZJÄHRIG

**Anglesey Circuit, Ty Croes,
near Aberffraw**

Haben Sie sich schon mal gefragt, wo sich diese atemberaubende Motorrennstrecke mit ihrem Gefälle und ihrem sensationellen Meer- und Bergpanorama befindet? Im Fernsehen kann man regelmäßig sehen, wie dort – an Angleseys Westküste - die Grenzen von Autos ausgetestet werden. Anglesey Circuit bietet Ihnen ein volles Programm an Events, Track Days, Auto- und Motorradrennen und –rallyes. Schauen Sie einfach mal vorbei und sehen Sie selbst, warum die Strecke hier 2015 zur besten Motorrennstrecke des Jahres gekürt wurde.

www.visitanglesey.co.uk

www.discoveranglesey.com

Kreuzfahrten

Im geschichtsträchtigen Fährhafen von Holyhead ist viel los. Immer mehr Kreuzfahrtschiffe legen dort an, um ihren Passagieren auf verschiedenen Ausflügen Anglesey näherzubringen. Holyhead wiederum begrüßt seine Besucher mit einem kostenlosen Busservice und Live-musik. Der Hafen ist der ideale Ausgangspunkt, um Holyhead sowie die gesamte Insel und Nordwales zu besuchen. Die Touren umfassen sowohl Ausflüge in die Natur mit der Beobachtung von Tieren als auch Wellness und Trips nach Snowdonia.



AUF EINEN BLICK

Aberffraw

Irgendwie kann man sich nur schwer vorstellen, dass dieser unscheinbare Ort einmal das Zuhause der Prinzen von Gwynedd und damit die Hauptstadt von Nordwales war. Die mittelalterliche St. Beuno-Kirche besitzt einen wunderbaren normannischen Bogen, der vermutlich aus dem längst nicht mehr existierenden Königspalast stammt. In der Nähe schöne Strände, Dünen, Felsenküste sowie eine großartige Fauna in Malltraeth Sands and Marsh und auch zum Anglesey Circuit hat man es von hier aus nicht besonders weit.

Amlwch

Ein hübscher Hafen an der Nordküste mit einer bemerkenswerten Geschichte. Auch wenn man es sich aufgrund der Größe dieses kleinen Hafens kaum vorstellen kann,

so wurden im 18. Jahrhundert von hier aus doch große Mengen an Kupfer verschifft, welche unweit in Parys Mountain abgebaut wurden. Mehr darüber erfahren Sie in den Copper Kingdom and Sail Loft Heritage Centres. Bei der katholischen Kirche mit dem Namen Our Lady Star of the Sea handelt es sich um einen atemberaubenden Ort mit einem konsequenten Design aus den 30er-Jahren des 20. Jahrhunderts, das einem umgedrehten Schiffsrumpf ähnelt. Ferner: Freizeitcenter mit Schwimmbad in der Stadt, Golfclub in Bull Bay.

Beaumaris

Eine hübsche, stilvolle Stadt am Meer und ein prächtiges Segelzentrum mit einer schönen Mischung aus georgianischen, viktorianischen und edwardianischen Elementen. Für Besucher sehr interessant. Gute Auswahl an



www.visitanglesey.co.uk

Geschäften, Restaurants und Unterkünften, viel Geschichtsträchtiges. Bei Beaumaris Castle (Weltkulturerbe der UNESCO) handelt es sich wahrscheinlich in Nordwales um eine der besten Festungen aus dem 13. Jahrhundert. Besuchen sollten Sie in Beaumaris auch den Kerker sowie das Gerichtsgebäude. Von der Seepromenade sowie vom Pier aus können Sie eine wunderschöne Aussicht auf die Menai-Straße und Snowdonia genießen. Freizeitcenter und mehrere Golfplätze.

Benllech

Ein beliebtes Feriencenter an der Ostküste mit wunderschönen, goldfarbenen Sandstränden und Klippen im Hintergrund. Das ist aber längst noch nicht alles! Um die Landzunge herum befindet sich die Red Wharf Bay (Traeth Coch), die bei Ebbe etwas über 16 Quadratkilometer umfasst.

Ganzjährig Wasser- und Wattvögel.

Brynsiencyn

Ein Ort in einem sehr geschichtsträchtigen Teil der Insel, der viele Attraktionen bietet, darunter aus der Jungsteinzeit eine Grabkammer sowie Caer Lëb und Castell Bryn Gwyn. Bei den Hauptattraktionen handelt es sich jedoch um eher neuere Ausflugsziele, wie z. B. den Anglesey Sea Zoo und die Foel Farm. Auch das neue Besucherzentrum von Halen Môn Anglesey Sea Salt, in dem man sich über die Herstellung von Meersalz informieren kann, findet man hier.

Cemaes

Bei Cemaes handelt es sich gleichzeitig um das nördlichste und eines der schönsten Dörfer in Wales. Halbmondförmiger Sand-

strand, alte Kaimauer. Die wilde Felsenküste rund um Cemaes Bay (viele davon gehört dem National Trust) führt zur benachbarten Cemlyn Bay mit ihrem Naturschutzgebiet, ihrem lagunenähnlichen See und ihrer langen Landzunge aus Sand. Die Sankt Patrick gewidmete Kirche in Llanbadrig ist eine der ältesten christlichen Stätten in Wales. Im nahegelegenen Besucherzentrum der Wylfa Power Station können Sie sich über Atomenergie informieren sowie einen Naturlehrpfad besuchen. Ferner: das renovierte und 2015 wiedereröffnete Cemaes Heritage Centre.

Holyhead

Großer Seehafen an der A5 in der Irischen See auf Holy Island. Zu erreichen über einen Kai. Am Hafeneingang befindet sich eine Miniaturausgabe des Londoner Marble Arch. Mit der langen Beziehung von Holyhead zum Meer beschäftigt sich das Maritime Museum. Besichtigt werden können auch das gut erhaltene Römerkastell Caer Gybi sowie die im Jahr 550 n. Chr. gegründete St. Cybi's Church. Im Penrhos Coastal Park und im Breakwater Country Park sind herrliche Spaziergänge möglich. Was Klippen und Seevögel betrifft, sind jedoch der Leuchtturm von South Stack und das Ellin's Tower RSPB Centre am spektakulärsten. Beide sind sehr beliebt – genauso wie das örtliche Freizeitcenter mit seinem Schwimmbad.

Llanfair PG

Von Llanfair PG haben Sie vermutlich alle schon gehört. Jedoch nicht unbedingt in der von Einheimischen benutzten Kurzfassung. Am besten Sie holen einmal tief Luft und probieren selbst, den längsten Ortsnamen des Vereinigten Königreichs – und vielleicht sogar der ganzen Welt – auszusprechen: Llanfairpwllgwyngyllgogerychwyrndrobwlllantysiliogogoch, was soviel bedeutet wie 'St. Mary-Kirche an der Birke über dem

Wasserwirbel und St. Tysilio-Kirche an der roten Grotte'. Sollten Sie dies schaffen, haben Sie sich ganz klar eine Belohnung verdient und können z. B. bei James Pringle Weavers (einem der größten Einkaufsmärkte in Nord Wales) zum Shoppen gehen, Plas Newydd, ein wunderbares Anwesen des National Trust besichtigen, oder – wenn Sie noch so viel Energie haben – die Marquess of Anglesey's Column, eine Säule, hinaufsteigen und von dort aus den herrlichen Blick auf die Insel sowie auf Snowdonia genießen.

Llangefni

Bezirkshauptstadt und Verwaltungszentrum in der Mitte von Anglesey. Geschäftigtes Städtchen mit guter Verkehrsanbindung sowie vielen Geschäften. An Donnerstagen und Samstagen sehr beliebte Märkte und auch kulturell ist sehr viel los. Das Museum und die Galerie von Oriel Ynys Môn zeigen, was auf der Insel in Hinblick auf Kunst, Wildlife, Geschichte und sonstigem kulturellen Erbe geboten ist, während Theatre Fach eine Kleinbühne für verschiedene Produktionen bildet. Schwimmbad, Neun-Loch-Golfanlage, Spaziergänge und in der Dingle Nature Reserve sowie im Llyn Cefni Reservoir Wildlife.

Menai Bridge

Brücken dieser Art werden heute nicht mehr konstruiert. Die Menai-Brücke von Thomas Telford ist damit als Kettenbrücke ein ganz besonderes Bauwerk, das nicht nur Eleganz und Harmonie ausstrahlt, sondern auch so aussieht, als ob es schon immer zur Landschaft gehört hätte (erbaut wurde die Brücke in den 20er-Jahren des 19. Jahrhunderts für die Straße, die von London nach Holyhead führt). Diese weltweit erste Kettenbrücke aus Eisen verbindet Sie ganz direkt mit der hübschen Kleinstadt, der sie ihren Namen gegeben hat. Besuchen sollte

man auf jeden Fall eine bekannte, schon lange bestehende Kunstgalerie sowie Pili Palas Nature World, ein beliebtes Ausflugsziel für Familien. Um die bemerkenswerte Brücke aus nächster Nähe zu sehen, wandern Sie am besten an der Küste entlang (dabei können Sie auch einen Blick auf die modernere Britannia-Brücke und Church Island werfen). In der Stadt befindet sich außerdem eine Freizeitanlage.

Moelfre

Hübscher Küstenort in der Nähe von zwei Sandstränden: Traeth Bychan und Traeth Lligwy. An Angleseys felsiger Küste sind viele Schiffe verunglückt. An den Untergang der Royal Charter, der 1859 über 400 Menschen das Leben gekostet hat, erinnert ein eigenes Monument. Die Seerettungsstation von Moelfre gibt es immer noch. Das kleine Seawatch Centre beherbergt ein Rettungsboot, ein Schiffswrack und verschiedene Gegenstände, die an die Geschichte der Seefahrt erinnern. Auch das Festland ist voll von Geschichte und weist z. B. so faszinierende alte Stätten, wie Lligwy Burial Chamber, eine Grabkammer, Din Lligwy Hut Group und Capel Lligwy, auf.

Newborough

Die Gründung von Newborough geht auf den englischen König Edward I. zurück. Der Ort selbst ähnelt nichts, was Anglesey sonst zu bieten hat, und stellt eine eigenartige Mischung aus Dünen, Sand, Salzwiesen und Nadelwald dar. Hinter dem Wald befinden sich ein riesiger Sandstrand, Llanddwyn Island (normalerweise bei Ebbe gut erreichbar) sowie die Ruinen der St. Dwywnen-Kirche, der Schutzherrin der Liebenden. Kraft geben ein atemberaubendes Panorama und eine menschenleere Landschaft. In den Dünen und auf den Salzwiesen gibt's außerdem sehr viele Tiere dazu. Ferner: Anglesey Transport and Agricultural Museum, ein

Transport- und Landwirtschaftsmuseum, sowie Anglesey Model Village, ein Miniaturdorf.

Penmon

Das Kloster hier wurde bereits im 6. Jahrhundert vom Heiligen Seiriol gegründet. Was heute zu sehen ist, stammt jedoch überwiegend aus dem Mittelalter, als dort Augustinermönche zu Hause waren. Ebenfalls vorhanden: eine alte, heilige Quelle. Auf der Landzunge ein Aussichtspunkt nach Puffin Island.

Rhosneigr

Ein Ort direkt am Meer mit zwei wunderschönen Sandstrände, die durch eine Landzunge voneinander getrennt werden. Der perfekte Platz für Urlaube mit der ganzen Familie, zur Beobachtung von Tieren, zum Wandern und Golfen. Und Geschichtliches gibt's natürlich auch, so z. B. Barclodiad y Gawres, ein Grab aus der Jungsteinzeit, das an einer spektakulären Stelle liegt und ein sehr seltenes Beispiel für eine prähistorische Steinornamentik darstellt. Llyn Maelog zieht als See, den viel Schilfgras säumt, sehr viele verschiedene Vögel an.

Trearddur Bay

Ein weiteres attraktives Seebad mit einer windgeschützten, sandigen Bucht in nur wenigen Kilometer Entfernung von Holyhead. Ausgezeichnete Auswahl an Hotels, Gästehäusern, Restaurants und Geschäften. Freizeitaktivitäten, wie Golf, Fischen, Segeln, Tauchen, sowie andere Wassersportarten. Ferner ein guter Ausgangspunkt für Wanderungen entlang des Küstenwanderweges mit niedrigen Klippen in beiden Richtungen. In der Nähe eine Vielzahl an weiteren schönen Stränden und Buchten, wie z. B. Porth Dafarch.

www.visitanglesey.co.uk
www.discoveranglesey.com



Cymru
Wales

Gwesty
Hotel



www.visitanglesey.co.uk

GUT UNTERKOMMEN

Auf Anglesey steht Ihnen für längere oder kürzere Urlaube eine große Auswahl an Unterkünften für jeden Geschmack und jeden Geldbeutel zur Verfügung – egal, ob Sie mit der Familie, als Paar, mit einer Gruppe von Freunden oder alleine unterwegs sind.

Ihren Aufenthalt auf unserer Insel können Sie – auch was Ihre Unterkunft betrifft – ganz verschieden gestalten. Anglesey bietet Ihnen luxuriöse Strand- und Landhotels, ausgezeichnete Bed & Breakfasts und Gästehäuser, Ferienwohnungen, in denen Sie sich selbst versorgen, Urlaub auf dem Bauernhof, Caravan Parks und Campingplätze

Schlafen Sie schön

Falls wir Sie noch nicht ganz von unseren Unterkünften überzeugt haben, dann schauen Sie doch im Internet auf Discover Anglesey (discoveranglesey.com) nach. Auf der Homepage der Anglesey Tourism Association finden Sie – unterteilt nach Hotels, Bed & Breakfasts, Ferienhäusern/-wohnungen und Caravan Parks/Campingplätzen - eine jede Menge Übernachtungsmöglichkeiten.

Besuchen Sie uns auf Visit Wales

Auch auf der offiziellen Website für den Tourismus in Wales, visitwales.com, finden Sie eine hervorragende Auswahl an Ferienunterkünften auf Anglesey. Alle auf der Seite aufgeführten Unterkünfte wurden einem Qualitätstest unterzogen und mit Sternen bewertet. Die Verteilung der Sterne (1 bis 5) hängt dabei von allgemeinen Qualitätsstandards ab, denen Visit Wales, Visit England, Visit Scotland, Northern Ireland und AA zugestimmt haben. Was Anglesey betrifft, finden Sie viele dieser Unterkünfte auch auf discoveranglesey.com

www.visitanglesey.co.uk

www.discoveranglesey.com



NÜTZLICHES WISSEN

Auf den nächsten Seiten haben wir für Sie eine Reihe an Tipps und Kontaktdaten zusammengestellt, die Sie evtl. gebrauchen können, wenn Sie unsere Insel besuchen: Informationen zu öffentlichen Verkehrsmitteln, Autovermietungen, Internetanschluss, Gesundheit, nützliche Homepages, Telefonnummern etc.

Die Insel per Bus erkunden

Angleseys Städte, Dörfer, Attraktionen und Freizeitmöglichkeiten erreicht man dank eines gut ausgebauten Busnetzes, welches die gesamte Insel abdeckt, gut. Viele dieser Straßen sind noch dazu landschaftlich sehr schön, so z. B. die Linie 61 entlang der Nordküste zwischen Amlwch und Holyhead oder die Linien 53/56/57/58, die entlang der Menai-Straße nach Beaumaris fahren. Noch mehr erstaunliche Ausblicke gibt es von der

Linie 42 aus, welche in Llangefni, Aberffraw, Newborough, Plas Newydd und Llanfair PG hält.

Während viele Buslinien ihren Anfang auf der Insel nehmen und dort auch enden, kommen andere aus Bangor und Caernarfon. Man kann von Nordwales aus also auch einen Tagestrip nach Anglesey unternehmen und dazu beispielsweise in die schon vorher erwähnte Linie 42 steigen, die Bangor und Llangefni miteinander verbindet. Über Llangefni führen auch die Linien 4/4A/X4 von Bangor nach Holyhead. Von Caernarfon nach Llangefni können Sie ferner auch den Bus mit der Nummer 46 nehmen.

Busfahren kann Spaß machen, man kommt außerdem dabei mit den Einheimischen ins Gespräch und entdeckt Teile der Insel –



kleine Dörfer und hübsche kleine Landstraßen –, die man auf anderem Weg wahrscheinlich nie gesehen hätte. Selbst fahren brauchen Sie dabei auch nicht, Sie können sich ganz bequem auf Ihrem Sitz zurücklehnen, entspannen und die Aussicht genießen.

Natürlich ist es uns an dieser Stelle nicht möglich, weitere Details zu erwähnen, für mehr Informationen zu Zeitplänen, Linienverläufen usw. steht Ihnen jedoch die Seiten anglesey.gov.uk und traveline-cymru.info (0871 200 2233) zur Verfügung.

Mit der Bahn

Die Hauptstrecke nach Holyhead besitzt Haltepunkte in Llanfair PG, Bodorgan, Tŷ Croes, Rhosneigr und Valley. Wie schon mit dem Bus ist es auch mit dem Zug sehr einfach,

Anglesey von Orten, wie Bangor und Llandudno, aus zu erreichen. Mehr Informationen finden Sie auch hierzu auf anglesey.gov.uk oder traveline-cymru.info

Führer zu öffentlichen Verkehrsmitteln

In Heritage Centres, anderen touristischen Sehenswürdigkeiten und Buchgeschäften liegt unser Public Transport Information Guide aus mit sämtlichen Buslinien, Fahrplänen, praktischen Stadtplänen, die Ihnen genau zeigen, wo Sie aussteigen und wo Sie einen Bus nehmen können. Der Führer beinhaltet ferner eine Liste mit den Hauptsehenswürdigkeiten und den dorthin fahrenden Bussen sowie Informationen zu den Zugfahrplänen.

Legen Sie sich einen Pass zu

Fragen sie nach dem Arriva Trains Explorer

Pass, der Ihnen eine unbegrenzte Anzahl an Zugfahrten sowie auf vielen Buslinien ermöglicht. Im Pass enthalten sind unbegrenzte Fahrten auf den walisischen Hauptzugstrecken sowie fast alle Buslinien, wobei Sie innerhalb von acht aufeinanderfolgenden Tagen vier Tage mit dem Zug und acht Tage mit dem Bus fahren dürfen. Ebenso können Sie sich nach dem sehr interessanten North Wales Rover Ticket erkundigen, mit dem Sie einen Tag Zug und einen Tag Bus fahren dürfen. Daneben gibt es noch weitere Rover und Ranger Tickets, die aber jeweils entweder nur in Bussen oder nur in Zügen benutzt werden können. Weitere Einzelheiten hierzu finden Sie auf arrivatrainswales.co.uk

Ein Auto mieten

Enterprise, Gaerwen: 0800 954 2915, enterprise.co.uk
Europcar, Anglesey Airport, Valley: 0871 384 0004, europcar.co.uk
Hertz. An zwei Stellen, Holyhead and Anglesey Airport, Valley: 01407 761800 (Holyhead), 01407 763818 (Anglesey Airport), hertz.co.uk
Practical Car and Van Rental, Gaerwen: 01248 421674, practical.co.uk
Quayside Self Drive, an zwei Stellen, Gaerwen und Holyhead: 01248 421133, quaysideselfdrive.co.uk
Stermat Car Hire, Valley: 01407 741852

ZUM AUFSCHREIBEN

Unterkünfte

Ferienunterkünfte finden Sie auf der Website der Anglesey Tourism Association discoveranglesey.com. Ebenso auf Visit Wales (visitwales.com). Hier können Sie manche sogar ganz direkt online buchen. Mehr Informationen hierzu finden Sie auf Seite 59.

North Wales Tourism besitzt außerdem eine zentrale Telefonnummer zum Reservieren von Unterkünften: 08705 168 767. Besuchen Sie auch gonorth-wales.co.uk

Krankenwagen, Küstenwache, Feuerwehr, Polizei

Im Notfall wählen sie die 999 (von Ihrem Handy aus die 112). Die Polizei-Inspektion Anglesey erreichen Sie unter 01248 722222.

Gesundheit und Krankenhäuser

Für Informationen zu Ärzten, Zahnärzten, Apothekern oder Optikern auf Anglesey sowie zu deren Praxis- und anderen Öffnungszeiten rufen Sie bitte NHS Direct Wales unter der Nummer 0845 46 46 an oder gehen Sie auf die Website nhsdirect.wales.nhs.uk bzw. Publichealth-wales.wales.nhs.uk

Ysbyty Gwynedd Hospital, Bangor
01248 384384 (Unfälle und Notfälle)

Ysbyty Penrhos Stanley Hospital, Holyhead
01407 766000 (kleinere Unfälle)

Informationen für Menschen mit Behinderung

Bitte gehen Sie auf accessiblecountry-side.org.uk oder disablesholidayinfo.org.uk

Wetter

bbc.co.uk/weather

Informationen zu den Gezeiten

bbc.co.uk/weather/coast_and_sea/tide_tables

Sie können auch unter der Nummer 01407 762051 beim Coastguard Operational Centre anrufen.

Lokale Radiosender

BBC Radio Wales (Sendungen in englischer Sprache): Nachrichten, Aktuelles, Unterhaltung und Musik (94.8FM/657 AM).

BBC Radio Cymru (Sendungen in walisischer Sprache): Nachrichten, Aktuelles, Unterhaltung, traditionelle und moderne walisische Musik (92.0 – 96.0FM).

Capital 103 FM (Anglesey und Nordwales): Top 40 der modernen Pop- und Rockmusik in Walisisch und Englisch (103.0FM)

Môn FM 102.5 FM.
Anglesey community radio station

Öffentliches Internet

Freies WLAN an vielen Orten auf der ganzen Insel. Sämtliche Büchereien auf Anglesey bieten kostenloses Internet und WLAN: Amlwch (01407 830145), Beaumaris (01248 810659), Benllech (01248 852348), Cemaes (01407 711025), Holyhead (01407 762917), Llangefni (01248 752095), Menai Bridge (01248 712706), Moelfre (01248 410331), Newborough (01248 440770) and Rhosneigr (01407 811293).

Interessante Websites

visitanglesey.co.uk
Die offizielle Website für den Tourismus auf der Insel. Viele Informationen über Freizeitaktivitäten, Sehenswürdigkeiten, Unterkünfte, Events, Wildlife und Naturschutzgebiete.

anglesey.gov.uk
Die offizielle Homepage des Anglesey County Council. Allgemeine Informationen der verschiedenen Orte und Gemeinden, z. B. zu örtlichen Dienstleistungen (inkl. Fahrpläne der öffentlichen Verkehrsmittel).

discoveranglesey.com
Die Website der Anglesey Tourism Association, des Tourismusverbandes von Anglesey. Informationen zu Unterkünften, Freizeitaktivitäten, Essen, Einkaufsmöglichkeiten etc.

bestofanglesey.com
Hier finden Sie die besten Restaurants, Lebensmittelgeschäfte und –hersteller.

geomon.co.uk
Informationen über Angleseys einzigartiges geologisches Erbe (inkl. Erklärungen, wie Sie dort hinkommen).

angleseyheritage.com
Ausgezeichnete Einführung in Geschichte und kulturelles Erbe der Insel. Zeitachsen und Orte, die Sie unbedingt besuchen sollten.

anglesey-history.co.uk
Windmühlen, Brücken, Kirchen und andere historische Stätten, Informationen über die Inselgeschichte von der Jungsteinzeit bis ins 19. Jahrhundert.

angleseynature.co.uk
Die Website über Fauna und Naturgeschichte.

visitwales.com
Die offizielle Seite für Besucher in Wales. Sehr viele Informationen über Wales, Einzelseiten zu Wanderungen, Radtouren, Golfen und Fischen. Links zu anderen, besonders interessanten Homepages.

gonorthwales.co.uk
Die Homepage zu Tourismus in Nordwales. Verständliche Reise- und Touristeninformationen über die ganze Region.

www.visitanglesey.co.uk
www.discoveranglesey.com

Whether you just want a short stroll,
Or a full day of walking in stunning countryside.
We have a selection of excellent walks to enable
you to fully experience our unique island.

Download all or just the trail you need.

It's small and works without the web once downloaded.



Geschrieben von:

Writerog Ltd, Crickhowell (writerorg.co.uk)

Übersetzung:

Andrea Halbritter, Côté Langues

Gestaltung:

Isle of Anglesey County Council

Herausgeber: Isle of Anglesey County Council.

© 2016 Isle of Anglesey County Council.

Alle Rechte vorbehalten. Eine Vervielfältigung und Verbreitung der Inhalte dieses Reiseführers ist ohne die ausdrückliche Erlaubnis des Isle of Anglesey Councils nicht erlaubt.

Fotos:

- © Visit Wales (2016)
- © BRAND (ERDF) Ireland Wales Programme
- © Isle of Anglesey County Council
- © North Wales Wildlife Trust
- © G. Pritchard (Menter Môn)
- © David White
- © Always Aim High Events
- © Derec Owen

Die Informationen auf dieser Seite können sich natürlich jederzeit ändern. Der Isle of Anglesey County Council kann weder für solche etwaigen Änderungen noch für Inhalte anderer Homepages verantwortlich gemacht werden.

Dieser Reiseführer wurde von uns mit der größtmöglichen Sorgfalt erstellt. Sollten uns dabei trotzdem irgendwelche Fehler oder Ungenauigkeiten unterlaufen sein oder wir einzelne Dinge vergessen haben, sind wir dafür nicht haftbar zu machen. Eine Haftung des Herausgebers ist ferner auch für Unfälle oder Schäden ausgeschlossen, die sich durch die Teilnahme an Aktivitäten, die in diesem Reiseführer erwähnt werden, ergeben können.



 [Facebook.com/visitanglesey](https://www.facebook.com/visitanglesey)

 [@visitanglesey](https://twitter.com/visitanglesey)



www.visitanglesey.co.uk
www.croesomon.co.uk